

ou superior a nove puntos poderán recibir a mención de matrícula de honra. A devandita mención concederáselle a un número de alumnos non superior ao 5% do total de alumnado deste curso.

b) A obtención da mención de matrícula de honra será consignada nos documentos de avaliación do alumno ou alumna.

c) A concreción curricular do bacharelato incluírá nas directrices xerais os criterios para a concesión das mencións de matrícula de honra ao alumnado.

Disposición derradeira

Entrada en vigor.-Esta orde entrará en vigor o día seguinte ao da súa publicación no *Diario Oficial de Galicia*.

Santiago de Compostela, 20 de abril de 2010.

Xesús Vázquez Abad
Conselleiro de Educación e Ordenación
Universitaria

III. OUTRAS DISPOSICIÓNS

CONSELLERÍA DE PRESIDENCIA, ADMINISTRACIÓNS PÚBLICAS E XUSTIZA

Acordo do 8 de abril de 2010 polo que se establece o Plan de protección civil de atención ao peregrino 2010 (PAP 2010).

1. Antecedentes/introdución.

Durante o ano 2010 a Comunidade Autónoma de Galicia vivirá un evento en que moitas persoas se van desprazar polos diversos camiños de Santiago e que ademais dará lugar a aglomeracións de persoas nos distintos actos programados. Este evento denomínase para os efectos deste plan como Xacobeo 2010.

No ano 1993 elaborouse o primeiro Plan de Protección Civil de Atención ao Peregrino co obxecto de que nas diferentes rutas os peregrinos dispuxesen de atención por parte do persoal de protección civil, o que tivo unha gran acollida e alta valoración polos destinatarios.

No Ano Santo de 1999 Galicia recibiu máis de cinco millóns de peregrinos a través dos distintos camiños de Santiago, que de diversas maneiras, a pé, en bicicleta, en motocicleta, a cabalo, en automóbil, entre outras, acudiron ata a cidade de Santiago de Compostela. O Plan de Protección ao Peregrino redactado para o efecto deu axeitada cobertura, desde o punto de vista da protección civil, tanto aos peregrinos como a certas actuacións relacionadas co Ano Santo.

No Ano Santo de 2004 recibíronse máis de seis millóns de viaxeiros e doce millóns de visitantes, dos que catro millóns e medio acudiron ata a cidade de San-

tiago de Compostela, ben como peregrinos ou como turistas. O PAP 2004 atendeu os máis de 3100 actos programados polos diversos concellos de Galicia ao abeiro do Xacobeo 2004 e tamén os peregrinos en ruta polos distintos camiños que conflúen na capital de Galicia.

Para o ano 2010 agárdase de novo unha grande afluencia de peregrinos a Galicia así como a organización de diversos actos multitudinarios. Por todo isto, a Xunta de Galicia, a través da Consellería de Presidencia, Administracións Públicas e Xustiza, competente en materia de protección civil, establece para este Ano Santo de 2010 o Plan de protección civil de atención ao peregrino 2010 (PAP 2010).

Este Plan de protección civil de atención ao peregrino 2010 (PAP 2010) estará en coordinación con:

-Co Plan de seguridade do Ano Santo 2010.

-Cos diferentes plans sectoriais que os distintos departamentos da Xunta de Galicia poidan redactar.

-Cos plans de autoprotección dos diversos eventos que se elaboren para as grandes aglomeracións e actividades que se desenvolvan durante a vixencia do plan.

-Coas autoridades eclesiásticas do Arcebispado de Santiago de Compostela en relación cos actos relixiosos que se celebrarán nas prazas do Obradoiro e da Quintana, así como o acceso á catedral de Santiago de Compostela.

-Finalmente, coas autoridades municipais de Santiago de Compostela e dos distintos concellos de Galicia por onde discorren as diferentes rutas xacobeas, en relación cos programas, actos, aloxamentos e outras actividades.

Por parte da Xunta de Galicia dispónse dun Centro de Atención ás Emerxencias co teléfono único de urxencia da Unión Europea 112 (CAE 112), que permitirá que, de maneira gratuíta, os peregrinos poidan demandar calquera servizo de urxencia, as 24 horas do día, en diferentes idiomas de uso máis común da Unión Europea.

2. Marco legal.

En virtude da norma básica de protección civil (Real decreto 407/1992) e tendo en conta a Lei 2/1985, do 21 de xaneiro, sobre protección civil, redáctase e apróbese o Plan territorial de protección civil da Comunidade Autónoma de Galicia (Platerga), como plan director onde se establece o marco organizativo xeral, en relación co seu correspondente ámbito territorial, local ou provincial.

No Platerga determínase que ao ser este un plan director, todos os plans de protección civil non previstos na norma básica de protección civil e de ámbito territorial non superior á Comunidade Autónoma de Galicia, quedarán integrados nel.

Por todo isto, a Consellería de Presidencia, Administracións Públicas e Xustiza, a través da Dirección Xeral de Emerxencias e Interior, tendo como base a experiencia acumulada nos anteriores plans de atención ao peregrino, de acordo coas directrices do Pla-

terga, realiza este Plan de protección civil de atención ao peregrino 2010, denominado en diante PAP 2010.

O PAP 2010, conforme o previsto na Lei 5/2007, de emerxencias de Galicia, deberá ser homologado pola Comisión Galega de Protección Civil e aprobado polo Consello da Xunta de Galicia.

No PAP 2010 quedarán integrados todos os plans e programas de ámbito territorial inferior, o mesmo que outros programas sectoriais e os plans de auto-protección que se redacten en cumprimento da norma básica de autoprotección relacionados cos actos e eventos desenvolvidos durante o Ano Santo 2010.

3. Obxectivos.

O obxectivo principal do Plan de protección civil de atención ao peregrino 2010 (PAP 2010) é proporcionar aos peregrinos que cheguen a Galicia polas diferentes rutas xacobeas, a atención continua *in situ* que poidan demandar en aquelas situacións de emerxencia nas que precisen axuda, facilitándose mediante os dispositivos ordinarios de atención ás emerxencias co apoio do voluntariado de protección civil, e prever os operativos de protección civil necesarios para facer fronte a actos nos que se conte con grandes concentracións de persoas, de xeito que se dea cobertura, desde o punto de vista da protección civil, aos asistentes e participantes nos diferentes actos e eventos que se realicen na Comunidade Autónoma de Galicia durante o Ano Santo 2010.

A Consellería de Presidencia, Administracións Públicas e Xustiza, a través da Dirección Xeral de Emerxencias e Interior, actuará nunha dobre vertente:

- Xestionando os seus propios medios e recursos.
- Coordinando os doutros organismos implicados.

Todo isto, sempre en coordinación con outras administracións e institucións públicas e privadas, que participan e interveñen no Xacobeo 2010, tanto de Galicia como doutras comunidades autónomas por onde discorren as diferentes rutas.

4. Ámbito de actuación.

Respecto ao ámbito xeográfico o PAP 2010 centrase nas distintas rutas xacobeas que discorren polo territorio de Galicia e, polas súas especiais características, á cidade de Santiago de Compostela (especialmente a catedral e prazas anexas).

Tamén se poderá estender ás grandes aglomeracións de persoas en diferentes eventos relacionados co Xacobeo en toda Galicia.

A implantación do PAP 2010 xeograficamente afectará máis de cen concellos, repartidos polas catro provincias galegas por onde discorren as distintas rutas xacobeas. Estes son:

A) Camiño Francés:

Pedrafita do Cebreiro, Triacastela, Samos, Sarria, Paradela, Portomarín, Monterroso, Palas de Rei, Melide, Arzúa, O Pino, Santiago de Compostela.

B) Camiño Primitivo:

A Fonsagrada, Baleira, Castroverde, Lugo, Guntín, Palas de Rei, Toques, Melide, Arzúa, O Pino, Santiago de Compostela.

C) Camiño do Norte:

Ribadeo, Trabada, Barreiros, Lourenzá, Mondoñedo, Abadín, Vilalba, Begonte, Guitiriz, Friol, Sobrado dos Monxes, Boimorto, Arzúa, O Pino, Santiago de Compostela.

D) Camiño Inglés:

Ferrol, Narón, Neda, Fene, Cabanas, Pontedeume, Miño, Paderne, Betanzos, A Coruña, Culleredo, Cambre, Carral, Abegondo, Ordes, Mesía, Oroso, Santiago de Compostela.

E) Camiño de Fisterra-Muxía:

Muxía, Fisterra, Corcubión, Cee, Dumbría, Mazariños, Santa Comba, Negreira, Ames, Santiago de Compostela.

F) Camiño Portugués:

Tui, O Porriño, Mos, Redondela, Soutomaior, Vila-boa, Pontevedra, Barro, Portas, Caldas de Reis, Valga, Pontecesures, Padrón, Dodro, Rois, Teo, Ames, Santiago de Compostela.

G) Camiño Vía da Prata:

A Mezquita, A Gudiña, Riós, Vilardevós, Monterre, Oímbra, Verín, Laza, Vilar de Barrio, Vilariño de Conso, Castrelo de Val, Cualedro, Trasmiras, Sarreaus, Xunqueira de Ambía, Baños de Molgas, Paderne de Allariz, Xinzo da Limia, Sandiás, Allariz, Taboadela, San Cibrao das Viñas, Ourense, Coles, Amoeiro, Vilamarín, San Cristovo de Cea, Piñor, Dozón, Lalín, Silleda, A Estrada, Vedra, Boqueixón, Santiago de Compostela.

H) Vía Marítimo-Fluvial ou Ruta do Mar de Arousa:

Sanxenxo, O Grove, Cambados, A Illa de Arousa, Vilanova de Arousa, Vilagarcía de Arousa, Catoira, Pontecesures, Dodro, Valga, Rianxo, Boiro, Ribeira, A Pobra do Caramiñal.

O ámbito xeográfico ampliarase ás comunidades autónomas veciñas de Galicia por onde teñen entrada as diferentes rutas, así como no norte de Portugal, no eido das comunicacións e do intercambio de información.

5. Estrutura e organización.

5.1. Dirección.

A dirección do plan correspóndelle ao director xeral de Emerxencias e Interior, ou persoa en quen delegue.

Serán funcións do director do PAP 2010:

-Adoptar as decisións que aseguren o bo funcionamento do plan.

-Coordinar todos os medios e recursos dispoñibles.

-Seguimento e avaliación de todas as actuacións do plan.

-Garantir o enlace cos plans municipais, os plans sectoriais e os de autoprotección que se realicen para eventos específicos.

5.2. Comité asesor.

Actuarán como membros do comité asesor os directores xerais, ou persoal en que deleguen (con categoría mínima de subdirector xeral), con competencia na materia dos diferentes departamentos da Xunta de Galicia que participan no Xacobeo 2010, a través dos plans sectoriais respectivos que elaboren as distintas consellerías da Xunta de Galicia.

Así mesmo, tamén poderán formar parte do comité asesor representantes doutras administracións, organismos e institucións que estean directamente relacionadas co plan.

Formarán parte do comité asesor representantes das administracións e organismos representados no plan:

-Representantes dos diferentes departamentos da Xunta de Galicia con participación ou competencia nos ámbitos relacionados co Xacobeo 2010.

-Representantes dos diferentes plans sectoriais que se elaboren en relación co Xacobeo 2010 e que poidan ter incidencia no PAP 2010.

-Representantes da Administración xeral do Estado en Galicia.

-Representantes da Axencia Galega de Emerxencias.

-Arcebisado de Santiago de Compostela.

-Concello de Santiago de Compostela.

-Concellos por onde discorren as diferentes rutas.

-S.A. de Xestión do Plan Xacobeo.

Este comité asesor terá como funcións:

-Asesorar e informar o director do PAP 2010 en todos aqueles temas que sexan obxecto do plan.

-Avaliar o seguimento do PAP 2010 e dos programas previstos nel, relativos a grandes eventos e aglomeracións humanas nos diferentes concellos por onde discorren as rutas xacobeas e, moi especialmente, nos arredores da catedral de Santiago de Compostela.

5.3. Comité de seguimento e avaliación.

Tomando como experiencia os plans dos anos anteriores, créase un Comité de Seguimento e Avaliación do PAP 2010, constituído por:

-Persoal das distintas consellerías participantes no plan.

-Representantes da Axencia Galega de Emerxencias.

-Responsables técnicos dos diferentes plans sectoriais do Xacobeo 2010.

-Responsable técnico da Xerencia do Xacobeo 2010.

-Representantes do Concello de Santiago de Compostela.

-Representante do Arcebisado de Santiago de Compostela.

-Representantes de seguridade das diferentes administracións públicas.

-Forzas e corpos de seguridade.

-Representantes das agrupacións de voluntarios de protección civil.

-Outras institucións, organismos, asociacións de carácter público e privado cando así o considere o director do plan.

-E, se é o caso, representantes dos concellos por onde transcorren as diferentes rutas (en determinadas zonas e pola súa singularidade).

O número, a designación e o nomeamento dos membros pertencentes á Xunta de Galicia realizárais o director do plan, que ademais solicitará aos organismos e ás institucións que, ao seu xuízo, deban formar parte do dito comité, e que non pertencen á Xunta de Galicia, a designación dos seus representantes.

Baixo a coordinación da Dirección Xeral de Emerxencias e Interior da Xunta de Galicia o Comité de seguimento e avaliación do PAP 2010 terá como funcións o seguimento cotián das actuacións dos intervinientes no Plan Xacobeo 2010, a avaliación dos diferentes operativos e accións, e a coordinación e intercambio de información entre todos os departamentos responsables de plans sectoriais.

Operativamente, programaranse reunións do comité coa periodicidade necesaria para o cumprimento das súas funcións que, como mínimo, terán unha periodicidade mensual.

5.4. Gabinete de información.

Dependendo directamente do director do Plan de atención ao peregrino, existirá un gabinete de información, integrado polo xefe de prensa da Consellería de Presidencia, Administracións Públicas e Xustiza, que será o responsable de informar o director así como demandar, elaborar e transmitir a información que xere o plan, e estará en coordinación cos diferentes gabinetes de prensa dos responsables dos plans sectoriais do Xacobeo 2010, e doutras administracións públicas e organizacións que participan nel.

5.5. Centro de Coordinación de Operacións (Cecop).

O Centro de Coordinación de Operacións (Cecop) do PAP 2010 será o Centro de Atención ás Emerxencias 112 Galicia (en diante CAE112) da Xunta de Galicia, que contará coa colaboración dos servizos provinciais de Emerxencias e Interior das catro provincias galegas, e os concellos por onde transcorren as diferentes rutas xacobeas.

Desde o Cecop realizaranse as tarefas encamiñadas fundamentalmente á atención das demandas efectuadas polos peregrinos cando o soliciten a través do número único europeo 112, así como a coor-

dinación e, se é o caso, a mobilización dos medios e recursos en situacións de emerxencia. Para tal fin o técnico de garda do sistema integrado de protección civil e emerxencias de Galicia ou, de ser o caso, a persoa designada polo director do plan, actuará como director de operacións, dirixindo ou coordinando, segundo o caso, os medios e recursos propios ou alleos asignados ao plan.

Tamén actuará como centro de referencia doutras centrais de atención ou xestión de chamadas establecidas nos diferentes plans sectoriais.

Ademais cumprirá as seguintes funcións:

-Recepción de todo tipo de chamadas, desviándoas cara aos organismos competentes en cada materia que teñan capacidade de xestión e mobilización de medios e recursos ou, se é o caso, de información e atención ao peregrino.

-Centro de soporte en materia de comunicacións do plan.

En continua coordinación co Cecop (CAE 112), despréganse nas diferentes rutas xacobeas os grupos de protección civil de atención ao peregrino, constituídos por persoal de protección civil dos diferentes concellos por onde discorren as diferentes rutas.

5.6. Comisións de seguimento dos grupos de protección civil de atención ao peregrino.

En cada provincia, baixo a dirección do xefe do Servizo de Emerxencias e Interior e de acordo co xefe territorial da Consellería de Presidencia, Administracións Públicas e Xustiza e co delegado territorial da Xunta de Galicia, constituírase unha comisión provincial de seguimento da cal formarán parte persoal técnico da Xunta de Galicia e representantes dos grupos de protección civil de atención ao peregrino, designados, todos eles, polo responsable da unidade a que pertencen.

Esta comisión, se así se considera, poderá reunirse de maneira sectorial cos representantes de cada unha das rutas ou camiños que pasan pola provincia.

As funcións desta comisión serán a coordinación e desenvolvemento das indicadas no punto 7.

6. Grupos de protección civil de atención ao peregrino.

6.1. Antecedentes.

Durante o tempo que permaneceron activados os PAP dos anos anteriores estableceuse un servizo de apoio ao peregrino nas rutas xacobeas.

Este servizo foi prestado, de modo fundamental, polo voluntariado de protección civil.

Á vista dos óptimos resultados daquela experiencia considérase axeitado manter o mesmo servizo que atenda o peregrino *in situ*, aínda que na situación actual deba terse en conta outro persoal do sistema de protección civil e emerxencias que se foi incorporando ao longo do tempo.

6.2. Composición.

Os grupos de protección civil de atención ao peregrino estarán constituídos polo persoal de protección civil, fundamentalmente o encadrado nas agrupacións de voluntarios de protección civil, que presta servizo nos concellos por onde discorren as distintas rutas xacobeas, así como aqueloutro persoal profesional ou voluntario que, de xeito puntual, se integre neles.

A constitución dos grupos de protección civil de atención ao peregrino será autorizada e coordinada pola dirección do plan, en función das necesidades e zonas que se van cubrir. En todo caso os concellos que participen no plan deberán comunicarlle á Dirección Xeral de Emerxencias e Interior a previsión de medios materiais e humanos que participarán nos ditos grupos, así como a súa dispoñibilidade.

Co fin de manter actualizada a información relativa aos medios humanos que van participar no plan, manter a uniformidade no servizo que se vai prestar e coordinar as actuacións dos diferentes grupos chamados a intervir, a Dirección Xeral de Emerxencias e Interior poderá definir a composición, estrutura mínima, equipamento, formación e aqueloutros aspectos que se consideren de interese.

6.3. Operatividade.

Os grupos de protección civil de atención ao peregrino executarán as accións necesarias para dar unha resposta, no ámbito da protección civil, aos usuarios das distintas rutas xacobeas nos termos en que se indica neste plan.

Isto acadarase coa súa presenza no camiño, naqueles puntos que requiran unha maior atención para o apoio e protección dos peregrinos.

O labor diario destes grupos estará complementado co despregamento que con semellantes fins leve a cabo a policía autonómica, a garda civil e as policía locais, para o que se establecerán os correspondentes mecanismos de coordinación.

6.4. Misións e actuacións.

As misións dos grupos de protección civil de atención ao peregrino son:

-Informar o CAE 112 en tempo real das situacións e incidencias nas diferentes rutas e, se é o caso, das solicitudes de axuda que demanda o peregrino.

-Dar resposta, onde se requira a súa intervención, para controlar ou neutralizar a situación adversa que se lle presente ao usuario das distintas rutas xacobeas, dentro do marco da relación de servizos indicados no anexo correspondente.

-Colaborar na prevención, apoio e cobertura en grandes eventos e concentracións humanas derivadas de actos propios do Xacobeo, tanto nos seus respectivos concellos como noutros termos municipais, baixo a dirección da autoridade a que lle corresponda o mando segundo a lexislación vixente.

-Colaborar coa dirección do plan en todas aquelas accións que, dentro das súas funcións e competencias, se lles encomenden.

Para a consecución das misións que se lles encomendan aos grupos de protección civil de atención ao peregrino, estes deberán realizar unha serie de actuacións, que fundamentalmente se centrarán en:

6.4.1. Vixilancia nas distintas rutas xacobeas.

Consiste na presenza física dos grupos de protección civil de atención ao peregrino patrullando polos diferentes itinerarios e en contacto cos peregrinos.

Cada grupo estará integrado por un número mínimo de dúas persoas que poderán utilizar diferentes medios de locomoción en función das necesidades, o tipo de vía de que se trate e outras circunstancias, de tal xeito que estea prevista a posibilidade, en relación coa existencia de peregrinos accidentados, de prestar os primeiros auxilios, realizar posibles traslados de peregrinos en casos leves ou colaborar cos servizos sanitarios de urxencia.

Procurarase que as sedes dos grupos de protección civil de atención ao peregrino sexan as mesmas que as dos dispositivos habituais de protección civil dos concellos ou organismos de que dependan.

Os grupos de protección civil de atención ao peregrino pasarán información ao Centro de Atención ás Emerxencias CAE 112 daquelas circunstancias que afecten os camiños e que sexan de interese para un mellor desenvolvemento do PAP 2010, tales como información do propio estado do camiño, incidencias nas rutas, fluxo de peregrinos, medios de desprazamento empregados por estes, climatoloxía a tempo real, determinadas estatísticas e estado da sinalización, entre outras.

6.4.2. Atención aos peregrinos dos distintos camiños xacobeos.

A atención aos peregrinos por parte dos grupos de protección civil dedicados a esta tarefa estará baseada en cuestións propias de protección civil como: axuda personalizada, traslado por necesidade manifesta, feridos ou enfermos, asistencia de primeiros auxilios cando non sexa necesaria a presenza dun facultativo, busca de peregrinos ou obxectos extraviados ou esquecidos; protección fronte a fenómenos meteorolóxicos adversos, aplicación de medidas de prevención e de mitigación de riscos e axuda puntual na resolución dunha situación anormal. Para tal fin redactarase a carta de servizos dos grupos de protección civil de atención ao peregrino que se xunta como anexo a este plan.

6.4.3. Atención ao peregrino en grandes concentracións.

Durante o ano 2010 terán lugar acontecementos de distinta índole que afectarán, entre outras, actividades relixiosas, deportivas, culturais, musicais e outras, cuxo denominador común será que convocarán un elevado número de participantes, peregrinos e/ou simples cidadáns que asistirán aos mencionados eventos.

Tamén terán lugar, como xa ocorreu durante os xacobeos anteriores, peregrinacións masivas, máis ou menos organizadas e as que se lles debe dar un tratamento especial.

En todos estes casos é fundamental a figura do grupo de protección civil de atención ao peregrino, pois colaborará en todos aqueles acontecementos mencionados con funcións de prevención de riscos e protección dos peregrinos, logo da demanda do grupo organizador, que se realizará necesariamente a través da Dirección Xeral de Emerxencias e Interior.

Os grupos de protección civil de atención ao peregrino integraranse, de ser o caso, dentro dos dispositivos de emerxencias dos eventos de que se trate, realizando as funcións que lles corresponden segundo o indicado neste plan. No caso de que as concentracións ou eventos deban dispoñer dun plan de autoprotección específico segundo a normativa de aplicación (norma básica de autoprotección ou lexislación sectorial) ou no marco doutros plans de emerxencia, os citados grupos poderán formar parte dos equipos de emerxencia dos plans de autoprotección ou ben dos dispositivos de axuda externa, segundo o caso.

6.4.4. Informar o peregrino.

Os grupos de protección civil de atención ao peregrino colaborarán na transmisión de información que se xere durante o Xacobeo 2010, atendendo as demandas dos peregrinos alí onde estean, de acordo coa relación de servizos que se xunta como anexo.

Os membros de cada grupo de protección civil de atención ao peregrino recibirán apoio do Centro de Atención ás Emerxencias CAE 112 para que lles sexa facilitada a información específica de calquera dos plans sectoriais, ou outras informacións de interese relacionadas, no menor tempo posible.

A información que poderán facilitar versará sobre:

- Situación dos albergues.
- Centros de atención sanitaria.
- Concellos.
- Rutas e camiños de Santiago.
- Distancias entre vilas e cidades.
- Estado de estradas.
- Información turística básica de carácter xeral.
- Seguridade viaria.
- Meteoroloxía.
- Teléfonos de organismos onde poidan completar a información dada *in situ* e particularmente sobre reservas de aloxamento.
- Riscos (de tráfico, incendios, etc.).
- Outras de interese para o peregrino, relacionadas coas súas funcións.

6.5. Medios humanos.

a) Os compoñentes dos grupos de protección civil de atención ao peregrino, como se indicou anteriormente, son persoal de protección civil (fundamentalmente formado polos voluntarios das agrupacións de voluntarios de protección civil) pertencentes aos concellos por onde pasan as diferentes rutas, que estarán compostos por un número mínimo de dúas persoas por grupo e quenda. Cada grupo establecerá

as correspondentes quendas, para cubrir o servizo no seu propio concello. En caso de necesidade poderán tamén actuar noutros concellos, para o que será necesaria a previa comunicación ao alcalde do concello en que se preste o servizo.

Poderá encadrarse nos grupos de protección civil de atención ao peregrino outro persoal profesional ou voluntario, de xeito ocasional ou durante períodos determinados, coa finalidade de reforzar a súa actuación.

Os membros dos ditos grupos recibirán unha formación específica encamiñada ao cumprimento dos obxectivos do plan.

b) Os grupos de protección civil de atención ao peregrino, de acordo cos xefes territoriais da Consellería de Presidencia, Administracións Públicas e Xustiza, estarán coordinados directamente polos servizos provinciais de Emerxencias e Interior e o persoal técnico de protección civil e emerxencias da Xunta de Galicia, que tamén participarán no Plan de protección civil de atención ao peregrino 2010 (PAP 2010).

c) O persoal do CAE 112, que actuará como Cecop (Centro de Coordinación Operativa), así como os técnicos de garda do sistema integrado de protección civil e emerxencias de Galicia, estará en permanente coordinación cos grupos de atención ao peregrino das catro provincias.

d) En determinadas situacións e, en todo caso, cando así o soliciten as autoridades competentes, os grupos de atención ao peregrino colaborarán ou apoiarán as forzas de seguridade (garda civil, policía nacional, policía autonómica ou local), naquelas funcións da súa competencia.

6.6. Centro de emerxencias CAE 112.

Os grupos de protección civil de atención ao peregrino estarán en contacto permanente co CAE 112. Desde o CAE 112 coordinaranse outras chamadas desde ou cara aos centros de xestión específicos tales como: urxencias sanitarias; incendios forestais; garda civil; policía autonómica, policía nacional, policía local, bombeiros, entre outros.

O CAE 112 contará cos medios, tanto propios como os cedidos ou convenidos cos concellos, da Dirección Xeral de Emerxencias e Interior, así como con todos aqueles do catálogo de medios e recursos de protección civil da Comunidade Autónoma de Galicia que, en función da tipoloxía de emerxencias de que se trate, sexa necesario mobilizar.

6.7. Ámbito de actuación dos grupos de protección civil de atención ao peregrino.

Os distintos grupos de protección civil de atención ao peregrino actuarán polo xeral no camiño ou camiños que discorren polo territorio do seu concello, polo que será deste xeito máis operativo o servizo, xa que coñecen perfectamente o seu percorrido.

Porén, en determinados casos este ámbito de actuación podería ampliarse a concellos limítrofes ou a outros concellos, como apoio con ocasión de grandes eventos ou concentracións.

O número de quilómetros para percorrer por cada grupo de atención ao peregrino vai en función da importancia da ruta que se vai cubrir, medio de locomoción, etc.

Establécese como recomendable que se percorra a ruta, cando menos, dúas veces ao día (ida e volta), facendo coincidir este percorrido coas horas de máxima actividade dos peregrinos que, segundo a experiencia corresponda con cada tramo. Realizáranse percorridos adicionais en función da existencia de riscos ou factores especiais e cuxo número dependerá da época do ano, climatoloxía e outros aspectos que incidan no nivel de risco.

Os grupos de atención ao peregrino estarán operativos durante todo o ano 2010. Prevese que a maior concurrencia coincidirá cos meses de abril e maio e os meses de verán (xuño, xullo e agosto) con datas concretas como son ás vésperas do 25 de xullo, día do Santiago Apóstolo, e no mes de decembro.

Antes da entrada en funcionamento dos grupos de protección civil de atención ao peregrino, levaranse a cabo todas aquelas accións que sexan necesarias para asegurar a operatividade do plan unha vez que entre en vigor, como reunións de coordinación de protección civil coas xefaturas dos servizos de emerxencias e interior de cada provincia, de acordo cos xefes territoriais da Consellería de Presidencia, Administracións Públicas e Xustiza, e daráselles a información necesaria, así como a formación necesaria que se levará a cabo a través da Academia Galega de Seguridade Pública.

7. Programas especiais.

Recóllense a seguir os programas especiais de protección civil que terán lugar durante o Ano Santo 2010 e que, pola súa singularidade e especificidade, merecen un capítulo especial e unha atención particular, sempre tendo en conta a experiencia dos anos santos anteriores e os dispositivos despregados naquel momento.

Son tres programas específicos:

-O relativo a eventos cunha afluencia masiva de gran número de persoas.

-Acceso peonil á catedral de Santiago de Compostela.

-Accesos e actos na cidade de Santiago de Compostela.

7.1. Actos cunha afluencia masiva de gran número de persoas.

Neste punto recóllense actos culturais, relixiosos, deportivos, folclóricos ou doutro tipo relacionados co Xacobeo 2010.

Por petición dos responsables organizadores do acto e unha vez avaliada a súa necesidade por parte da Dirección Xeral de Emerxencias e Interior, levarase a cabo un dispositivo de protección civil en coordinación coas institucións e administracións públicas que participen no evento. Os servizos provinciais de Emerxencias e Interior coordinarán as actuacións de cada provincia.

Os organismos ou entidades organizadoras de calquera tipo de evento que poida dar lugar a grandes concentracións humanas ou que entrañen riscos para as persoas, bens ou ambiente, terán a obriga de comunicarllo á Dirección Xeral de Emerxencias e Interior, coa debida antelación, facilitándolle a información necesaria para poder avaliar o nivel de risco. Esta comunicación farase sen prexuízo das autorizacións e accións a que obrigue a normativa vixente.

7.2. Acceso á catedral de Santiago de Compostela.

A experiencia obtida en anos anteriores, e ante as previsións dunha maior afluencia de visitantes á catedral de Santiago de Compostela no Xacobeo do ano 2010, os responsables da catedral, en colaboración coa Dirección Xeral de Emerxencias e Interior e o Concello de Santiago de Compostela, establecerán un dispositivo específico de protección ao peregrino cos seguintes obxectivos:

-Sinalización de entradas e saídas nas diferentes portas da catedral.

-Limitación de acceso de persoas, en función da máxima capacidade da catedral en horas punta e datas sinaladas.

-Establecemento de rutas de movemento dentro do interior da basílica con zonas de evacuación e de emerxencia.

-Presenza de persoal nas entradas e saídas, así como no interior da basílica, facilitando o movemento do persoal.

7.3. Accesos e actos na cidade de Santiago de Compostela.

Tal como se indica no punto anterior e tendo en conta os precedentes e experiencia do último Ano Santo, o Concello de Santiago de Compostela, en coordinación coa dirección do plan, disporá dun operativo permanente que permita o acceso e a mobilidade en condicións de máxima seguridade dos fluxos de peregrinos e visitantes tanto de carácter habitual como extraordinario.

Do mesmo xeito, contará cos plans e procedementos necesarios para dar cobertura a todos aqueles actos multitudinarios que se realicen no seu termo municipal. Para isto contará coa colaboración da dirección do plan e da Axencia Galega de Emerxencias.

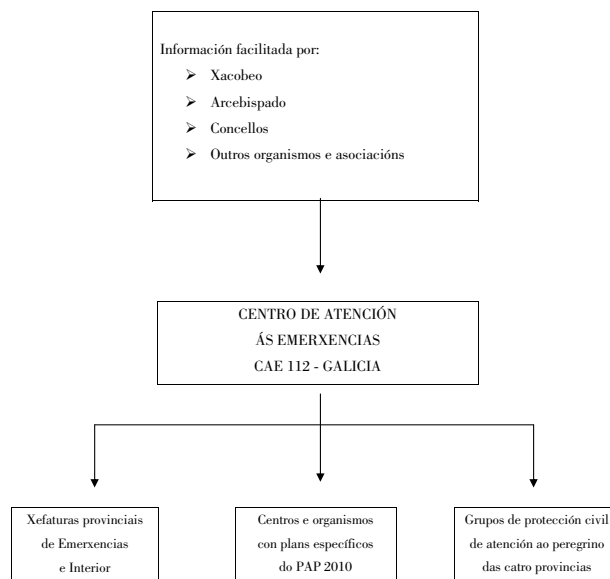
8. Información relativa ao Xacobeo 2010.

A información necesaria para poder planificar os diferentes operativos que deban realizarse durante o ano 2010, e que permitirá coñecer con antelación suficiente a casuística e singularidade no acceso de peregrinos a Santiago de Compostela polas diferentes rutas xacobeas, así como dos diferentes actos programados será facilitada por:

- Xerencia do Xacobeo.
- Arcebispo de Santiago de Compostela.
- Concellos das diferentes rutas.
- Outras institucións e asociacións públicas e privadas.

-Concello de Santiago de Compostela.

O fluxo de información será o seguinte:



Coordinación con outras institucións públicas.

A coordinación con outros plans sectoriais relacionados co Xacobeo 2010, levarase a cabo por dúas vías:

1) Organizativa e funcional (definida pola Dirección Xeral de Emerxencias e Interior) con:

1.1) Administración autonómica: sanitaria (*Fundación Pública Urxencias Sanitarias 061*), medio ambiente (Secretaría Xeral de Calidade e Avaliación Ambiental), incendios forestais (Dirección Xeral de Montes), turismo (Secretaría Xeral para o Turismo), consumo (Instituto Galego de Consumo), atención ao peregrino (Xerencia do Xacobeo), estradas (Dirección Xeral de Infraestruturas), etc.

1.2) Outras administracións: Subdelegación do Goberno da Coruña, Subdelegación do Goberno no resto das provincias, forzas e corpos de seguridade do Estado: Garda Civil e Policía nacional, responsables das deputacións provinciais, responsables dos consorcios de bombeiros, responsables dos concellos das diferentes rutas de Galicia, responsables do Concello de Santiago de Compostela, etc.

1.3) Administración relixiosa: responsables do Arcebispo de Santiago de Compostela.

2) Operativa:

A través do Centro de Atención ás Emerxencias CAE 112, os servizos provinciais de Emerxencias e Interior, de acordo cos xefes territoriais da Consellería de Presidencia, Administracións Públicas e Xustiza e baixo a supervisión da Dirección Xeral de Emerxencias e Interior.

Santiago de Compostela, 8 de abril de 2010.

Alfonso Rueda Valenzuela
Conselleiro de Presidencia, Administracións
Públicas e Xustiza

ANEXO A

Relación de servizos dos grupos de protección civil de atención ao peregrino*** Introducción.**

Esta relación de servizos dos grupos de protección civil de atención ao peregrino (en diante GPCAP) é un documento escrito a través do cal se informa aos cidadáns e posibles usuarios das rutas e camiños de Santiago sobre os servizos que teñen encomendados e acerca dos compromisos coa calidade na súa prestación. Pretende expresar de forma clara, sinxela e comprensible para os cidadáns o seu contido, indicando a natureza, funcións e principais servizos que prestan os GPCAP.

A relación de servizos dos grupos de protección civil de atención ao peregrino establece os compromisos que, con carácter xeral, asumen os ditos grupos nas súas relacións cos cidadáns.

A relación de servizos compromete os distintos grupos de protección civil de atención ao peregrino integrados no Plan de atención ao peregrino 2010, na marxe da súa dependencia ou non da Administración e a todos os seus membros, tanto voluntarios como profesionais, no mantemento e a mellora continua da calidade dos servizos que prestan ao cidadán.

*** Datos identificativos e fins dos GPCAP.**

Os grupos de protección civil de atención ao peregrino son grupos constituídos polo persoal de protección civil e emerxencias da Comunidade Autónoma de Galicia, que presten servizo nos concellos por onde discorren as distintas rutas xacobeas, así como aqueloutro persoal profesional ou voluntario que, de xeito puntual, se integre neles coa finalidade de desenvolver as accións necesarias para dar unha resposta, no ámbito da protección civil, aos usuarios das distintas rutas xacobeas nos termos en que se indica no Plan de atención ao peregrino 2010.

Os GPCAP teñen dependencia de asociacións ou agrupacións de voluntarios de protección civil legalmente constituídas así como dos concellos por onde discorren as diversas rutas e camiños de Santiago.

*** Principais servizos que prestan os GPCAP.**

Os principais servizos que prestan son os seguintes:

-Os indicadas especificamente como misións e actuacións dos GPCAP, no Plan de atención ao peregrino 2010.

-Inspeccionar os camiños, comprobar o seu estado de conservación, a deterioración dos elementos mobles ou de sinalización, a acumulación de verteduras de lixo no seu contorno e, en xeral, o seu grao de mantemento.

-Dar conta ao departamento, servizo ou autoridade competente das deficiencias apreciadas.

-Informar e orientar aos peregrinos que percorren o camiño.

-Atender nunha primeira instancia os peregrinos que presentan feridas ou lesións de carácter leve, proporcionarlles hidratación, de ser necesario, e orientalos cara ao servizo sanitario mais próximo ou requirir asistencia profesional, se o seu Estado así o aconsella.

-Acompañar e prestar especial atención a aqueles grupos de peregrinos en que, ben a condición ou circunstancias dos seus integrantes ou ben polo elevado número de persoas que os integran, aconsellen a adopción desta medida excepcional coa finalidade de prever situacións de risco.

-Sinalizar de xeito provisional aquelas circunstancias sobrevidas susceptibles de supor un risco para os camiñantes.

-Colaborar na busca e rescate dos peregrinos que se perdan ou se desorienten.

-Dar conta ao 112 das incidencias que se produzan.

Que é o que non fan os voluntarios que prestan servizo no camiño:

-Non trasladan equipaxes nin mochilas.

-Non transportan peregrinos salvo que a extrema gravidade do seu estado de saúde así o aconselle.

-Non fan labores de limpeza, mantemento ou reparación nos camiños ou nos seus elementos.

-Non acompañan peregrinos ou grupos integrados por persoas con suficiente capacidade ou autonomía.

-Non recollen, nin se fan cargo nin alimentan as monturas dos peregrinos, salvo situacións de urxencia sobrevidas.

-Non prestan asistencia sanitaria se, con base no seu propio criterio, consideran que as feridas ou lesións precisan atencións que exceden a súa preparación ou capacitación; nestes casos derivan aos peregrinos aos puntos de atención sanitaria mais próximos ou requirirán a presenza de servizos sanitarios de urxencia.

* Fórmulas de colaboración e participación dos usuarios na mellora dos servizos prestados polas GPCAP.

Para o mantemento e mellora do servizo que prestan os GPCAP, os usuarios poderán dirixir as súas suxestións ou propostas a cada un dos concellos ou organismos de que dependen os diferentes grupos, así como á Dirección Xeral de Emerxencias e Interior.

Ademais, habilitaranse en diferentes puntos do camiño e, en todo caso, en todos os albergues, caixas de suxestións, onde se porán depositar todas aquelas cuestións suscitadas en relación coas funcións e actuacións dos GPCAP.

As suxestións, propostas e, de ser o caso, as queixas que se produzan serán utilizados como indicadores para a evolución da calidade e especificamente para o seguimento do cumprimento dos obxectivos previstos no Plan de atención ao peregrino 2010.

ANEXO B

Catálogo de medios e recursos

Os medios e recursos que se van empregar neste plan son os recollidos no Catálogo de medios e recursos de protección civil e emerxencias de Galicia e do Platerga (Plan Territorial de Protección Civil de Galicia), dos que se dispón en soporte informático e coa correspondente aplicación no Centro de Atención ás Emerxencias CAE 112.

ANEXO C

Servizos engadidos. Previsións meteorolóxicas para os camiños

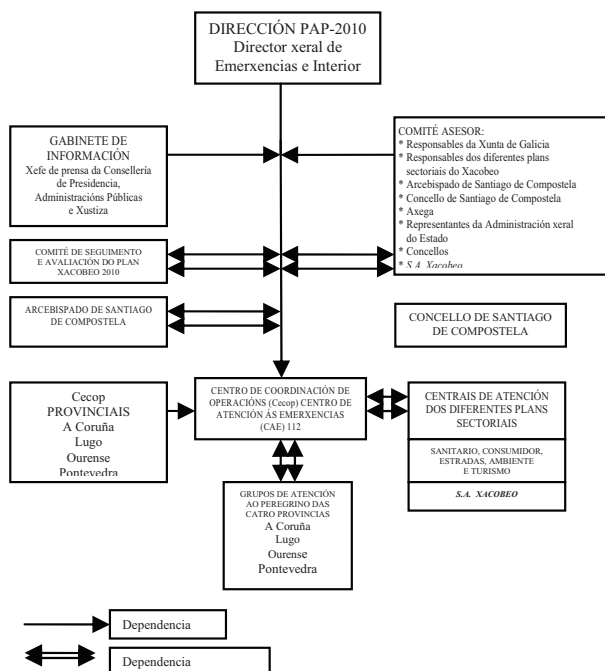
Durante a duración deste plan, a través da oportuna colaboración entre a Dirección Xeral de Emerxencias e Interior, a Delegación Territorial en Galicia da Axencia Estatal de Meteoroloxía e Meteogalicia, preténdese realizar unha previsión meteorolóxica nas diferentes rutas xacobeas (por tramos) sobre nevaradas, frío, néboas, raios, precipitacións e outros meteoros e, no verán, índices de ultravioleta.

A predición meteorolóxica permitiralles aos peregrinos dispoñer desta información nos albergues, nos puntos de información das rutas, chamando aos teléfonos que se habiliten para o efecto ou nas páxinas web dos organismos anteriormente indicados.

Esta información tamén se facilitará aos albergues de turismo rural, aos parques naturais, etc.

ANEXO D

Organigrama do plan



Resolución do 20 de abril de 2010 pola que se aproban as bases reguladoras para a concesión de subvencións a concellos de Galicia, en réxime de concorrencia competitiva, para a realización de obras de construción, mellora, acondicionamento e reforma de instalacións e espazos deportivos e pola que se convocan as correspondentes ao ano 2010.

O Estatuto de autonomía de Galicia, Lei orgánica 1/1981, do 6 de abril, recolle, no seu artigo 27.22º, a competencia da Comunidade Autónoma de Galicia en materia de promoción do deporte. O Decreto 82/2009, do 21 de abril, establece os centros directivos dependentes da Presidencia da Xunta de Galicia e crea a Secretaría Xeral para o Deporte, a que corresponde a elaboración, proposta e execución da política do Goberno galego en materia de deportes e, en particular, de acordo co artigo 6.1º e), a colaboración coas administracións locais a través de axudas e subvencións para a construción de infraestruturas e adquisición de equipamentos deportivos.

De acordo co anterior, e mediante as subvencións que se aproban nesta resolución, preténdese a colaboración cos concellos da Comunidade Autónoma de Galicia para a mellora das instalacións e espazos deportivos de titularidade municipal precisos para o axeitado desenvolvemento da práctica deportiva, co gallo do fomento da actividade física enmarcado nun estilo de vida saudable.

Os aspectos máis destacados da acción programada contéñense nas bases que regulan o réxime de outorgamento das subvencións, nas cales se identifican con claridade os beneficiarios e as actuacións subvencionables, para establecer posteriormente os trámites esenciais do procedemento administrativo, así como os requisitos para a xustificación da realización das distintas actuacións.

O outorgamento das subvencións será efectuado baixo estritos criterios obxectivos que se explican con detalle no artigo 5º para permitir acoller e prestar apoio a aquelas actuacións de máis entidade.

Nos orzamentos xerais da Secretaría Xeral para o Deporte, existe crédito axeitado e suficiente para as axudas que son obxecto desta convocatoria.

Esta resolución, así como as bases reguladoras que establece, adáptanse á Lei 9/2007, do 13 de xuño, de subvencións de Galicia, ao Decreto 11/2009, do 8 de xaneiro, polo que se aproba o regulamento da Lei 9/2007, que desenvolve o réxime de axudas públicas da Comunidade Autónoma de Galicia, así como aos preceptos básicos da Lei 38/2003, do 17 de novembro, xeral de subvencións, conxunto normativo en que se establecen os requisitos xerais das subvencións concedidas pola Administración autonómica, tendo en conta, en todo caso, os principios de publicidade, obxectividade e concorrencia.