



MAR DE MULLERES ASOLAGADAS.

PROXECTO DE INNOVACIÓN EN NORMALIZACIÓN LÍNGÜÍSTICA.

CEIP AGUIÑO. (Ribeira).

CURSO 2009-201

<http://heroinasdesalvora.blogspot.com/>

1. PRESENTACIÓN.

“Mar de mulleres asolagadas” é un proxecto de Innovación en Normalización e Dinamización Lingüística deseñado polo profesorado do Ceip de Aguiño, que empezou a trazarse a finais do curso pasado tras valorar moi positivamente o anterior proxecto que impregnou toda a actividade educativa “Sereas e Heroínas de Sálvora”. Podemos dicir que esta é unha continuidade, xa que no curso pasado focalizamos a nosa atención en feitos reais como foi o afundimento do Santa Isabel e as Heroínas; e nun compoñente fantástico como son as sereas. Este curso seguiremos traballando a temática do mar vinculada á muller.

Anteriormente, no transfondo latexaba a presenza da muller e a reivindicación de ocupar na historia do pensamento galego o lugar que se merece. Este curso esta aposta reivindicativa ocupa un primeiro plano, dándolle protagonismo ás mulleres do mar de Aguiño, e por extensión a todas as mulleres que viven no contexto sociocultural galego.

Polo tanto, o noso eixo temático será a muller galega no seu contexto cotiá.



Avaliada a acollida da Didáctica da fantasía a través das sereas, decidimos fusionar esta realidade con personaxes mitolóxicas femininas dos medios acuosos que forman parte do maxín colectivo, que tamén responde á necesidade de explicar o

mundo e os seus múltiples fenómenos. O curso pasado contextualizamos o proxecto na Illa de Sálvora e este será no Complexo Dunar de Corrubedo, concretamente nas lagoas de Carregal e Vixán onde existe unha cidade asolagada, con diferentes lendas que moldean tamén parte da identidade do noso alumnado. Desta fusión nace o noso proxecto e o seu título, Mar de mulleres asolagadas.

2.XUSTIFICACIÓN.



No CEIP de Aguiño actualmente estamos elaborando o PSC iniciada no curso 2007-08. Somos conscientes de que é un proceso longo e dilatado xa que implica varias fases: deseño de enquisas, documentación sobre distintos temas, baleirado e contraste de datos, análise de resultados, debate...pero necesario para coñecer con profundidade a realidade sociolingüística do noso centro.

O tratamento destes datos vai trazar un contexto onde se poñen de manifesto as distintas necesidades detectadas en base ás que deberemos intervir.

O noso alumnado conta cunha alta porcentaxe de galego-falantes xunto coas súas familias. Aínda que o uso estea xeralizado, estanse detectando algúns prexuízos, falta de valoración, procesos de desgaleguización, indiferenza cara á situación actual do galego... que cómpre que sexa o noso foco de atención como institución educativa.

En canto ao profesorado, a lingua vehicular de tratamento co alumnado é maioritariamente en galego, respetando a lexislación vixente, aínda que a relación entre profesionais sexa en moitas ocasións en castelán, conlevando o risco dun desaxuste na percepción do alumnado cara nós coma referentes.

A isto súmase que o feito de pertencer á Coordinadora do Barbanza de ENDL permítenos intercambiar distinto tipo de información, salientando o seguimento do noso alumnado en etapas posteriores que apuntan nalgúns

casos ao abandono do galego en tódolos ámbitos ou casos de autoodio cara a riscos dialectais como é o seseo e a gheada.

Para a elaboración tanto do PLC como do PSC fíxose un rastrexo da normativa existente para trazar un marco legal que respalde as nosas intervencións neste ámbito:

- Constitución Española (1978) no seu artigo 3.
- Estatuto de Autonomía da Comunidade Autónoma de Galicia no seu artigo 5
- Lei de Normalización Lingüística 3/1983
- Plan Xeral de Normalización da Lingua Galega aprobado por unanimidade no Parlamento de Galicia no 2004
- Decreto 124/2007, do 28 de xuño, polo que se regula o uso e a promoción do galego no sistema educativo
- Orde de 20 de febreiro de 2004 pola que se establecen as medidas de atención específica ó alumnado procedente do estranxeiro (DOG 26-02-04)
- Orde do 6 de outubro de 1995 pola que se regulan as adaptacións do currículo nas ensinanzas de réxime xeral (DOG 07-11-95)
- Lei Orgánica 2/2006 do 3 de maio (LOE), en materia de competencias lingüísticas.
- Decreto 330/2009, do 4 de xuño, polo que se establece o currículo da educación infantil na Comunidade Autónoma de Galicia.

O feito de formar parte da Coordinadora da Barbanza enriquece e amplía o marco comparativo do uso e valoración da lingua, sendo o noso centro un dos únicos co alumnado maioritariamente galego-falantes.

O total de enquisas que se recolleron entre as familias foi de 176, o que consideramos unha mostra representativa bastante axustada á realidade. Temos que sinalar que nestas enquisas algunhas cuestións non foron respostadas.

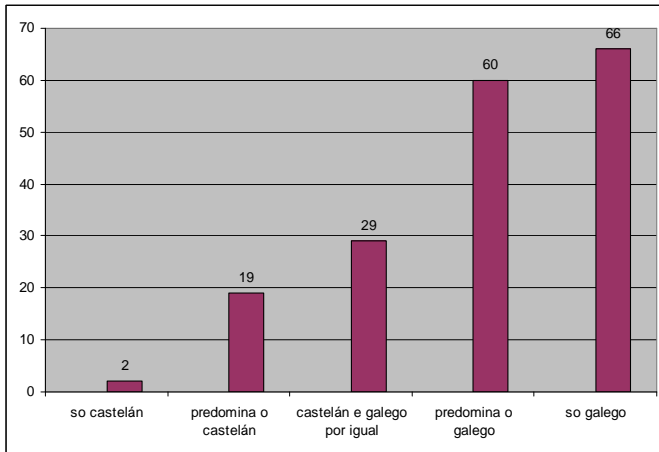
Este curso o ENDL deseñará uns rexistros de observación para o profesorado para que faga un seguimento individualizado de cada alumno/a, xa que consideramos que o profesorado é un observador/a de gran valor, xa que pode recoller datos dos cambios de rexistro, das dificultades...

Os datos que pode aportar o Atlas Lingüístico de Galicia xunto con outros documentos son un marco referencial para o noso labor no eido da normalización, podendo establecer deste xeito unha panorámica comparativa entre a realidade sociolingüística do noso centro e o resto de Galicia. Podemos

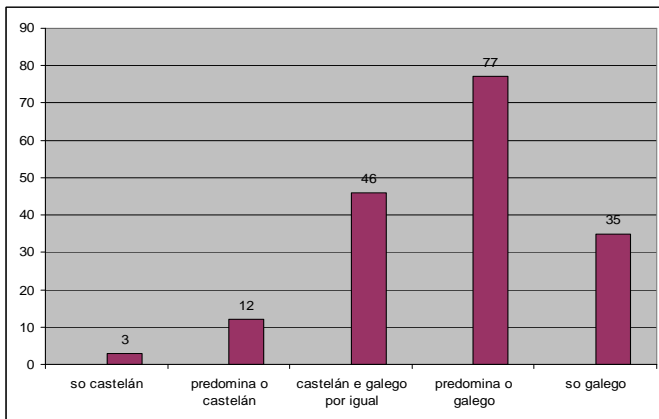
dicir que no noso centro vivimos unha situación privilexiada de uso, as nosas intervencións van encamiñadas á valoración e conservación.

Resultados das enquisas realizadas para determinar a lingua predominante no contorno.

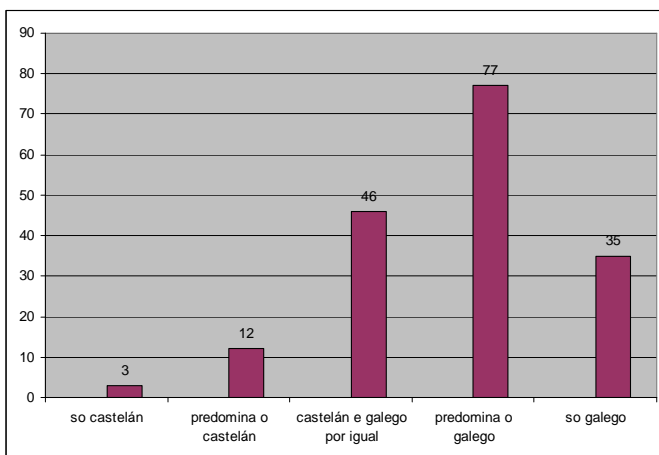
LINGUA HABITUAL DOS FOGARES (176)



LINGUA HABITUAL NAS INTERACIÓNS COMUNITARIAS (176)

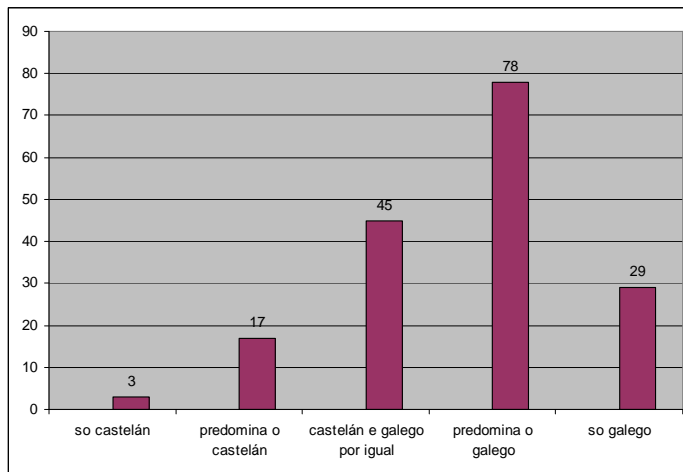


LINGUA EMPREGADA POLO CONCELLO (173)

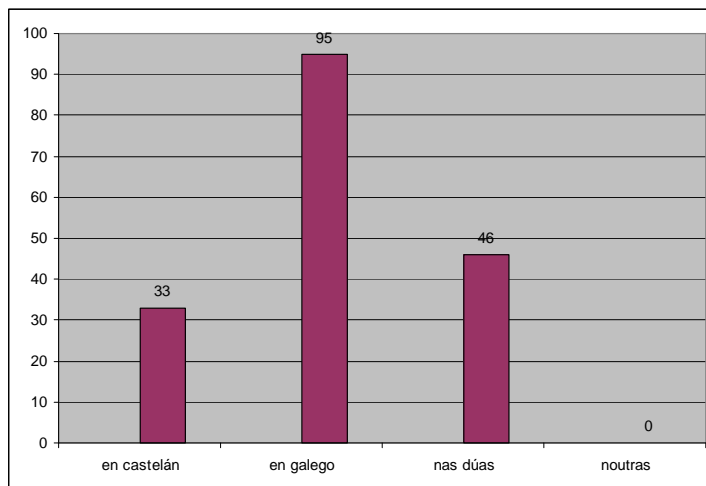


LINGUA EMPREGADA POLAS ENTIDADES ASOCIATIVAS DO CONTORNO

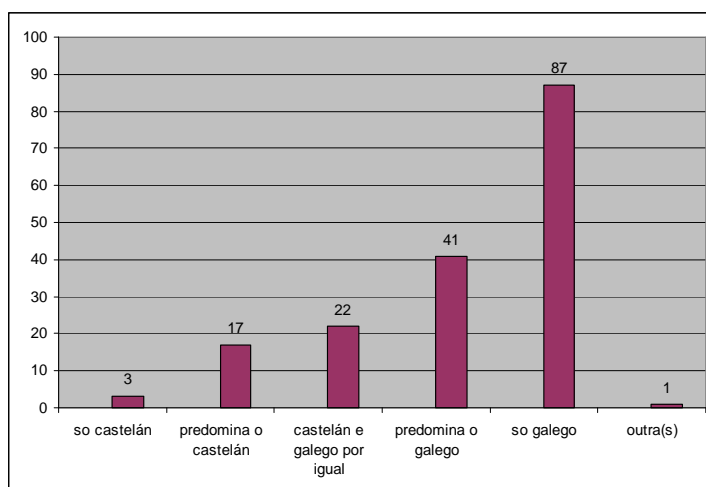
(172)



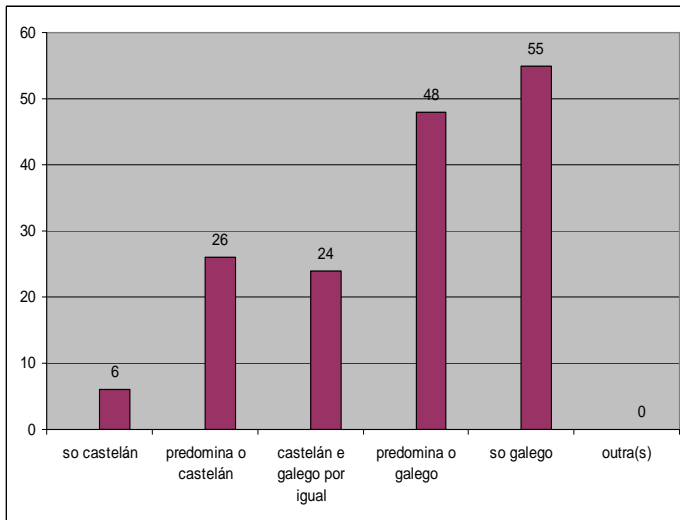
EN QUE LINGUA APRENDEU A FALAR O/A VOSO/A FILLO/A? (174)



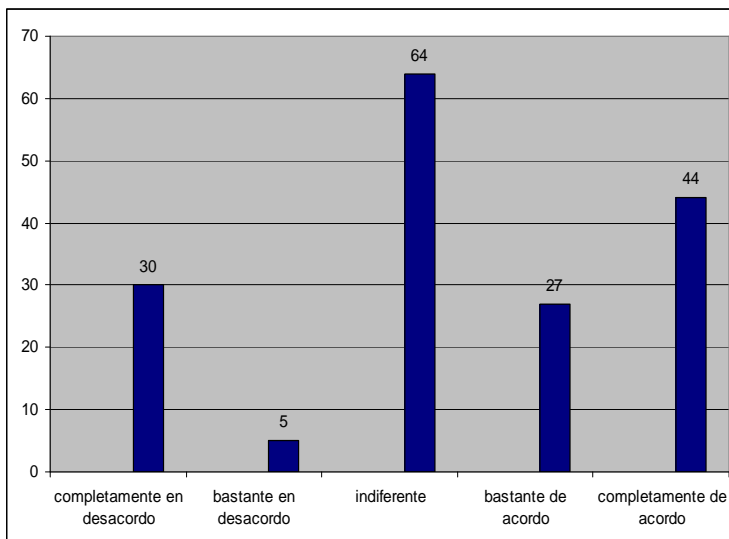
QUE LINGUA SE FALA HABITUALMENTE NA VOSA CASA? (171)



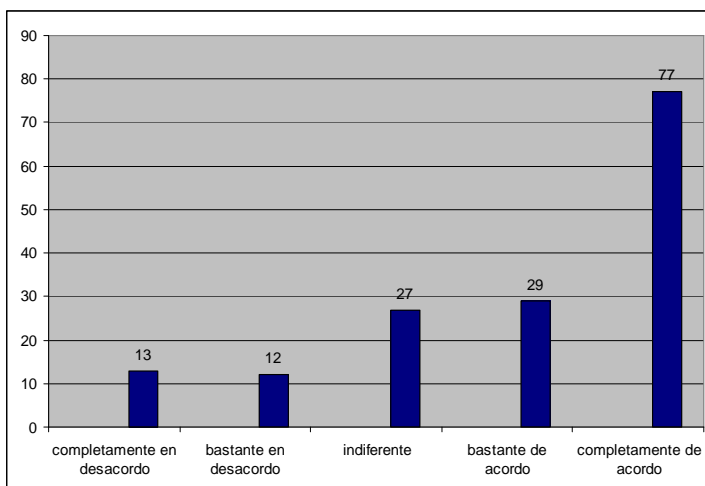
QUE LINGUA USA O/A VOSO/A FILLO/A? (159)



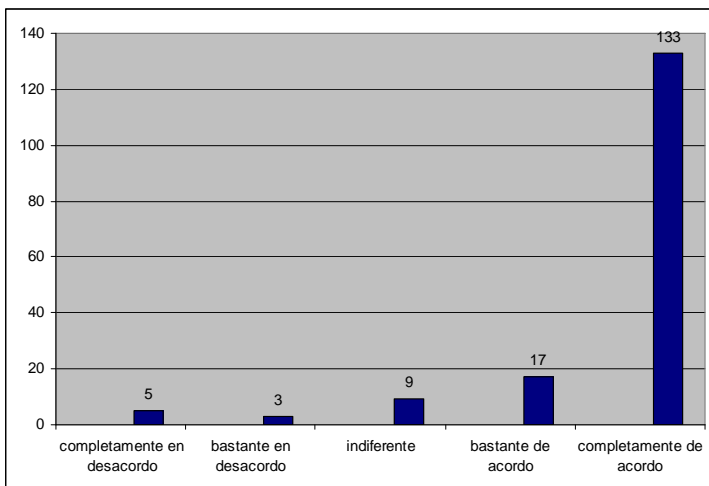
O GALEGO É UNHA LINGUA AXEITADA PARA OS VIDEOXOGOS. (170)



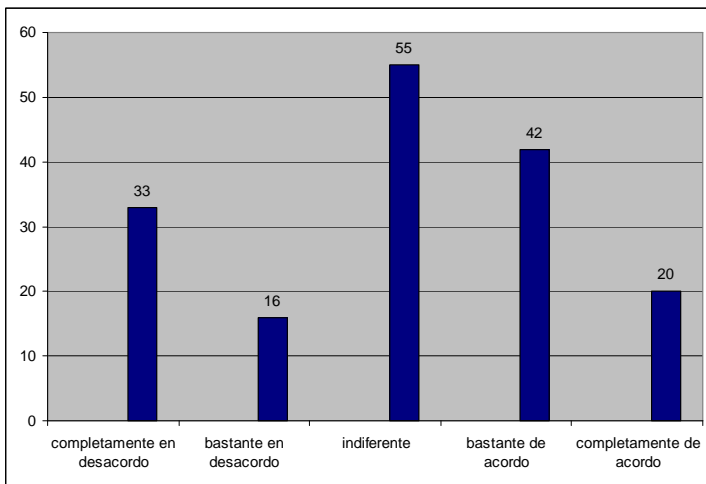
AS MATEMÁTICAS PÓDENSE APRENDER EN GALEGO.(158)



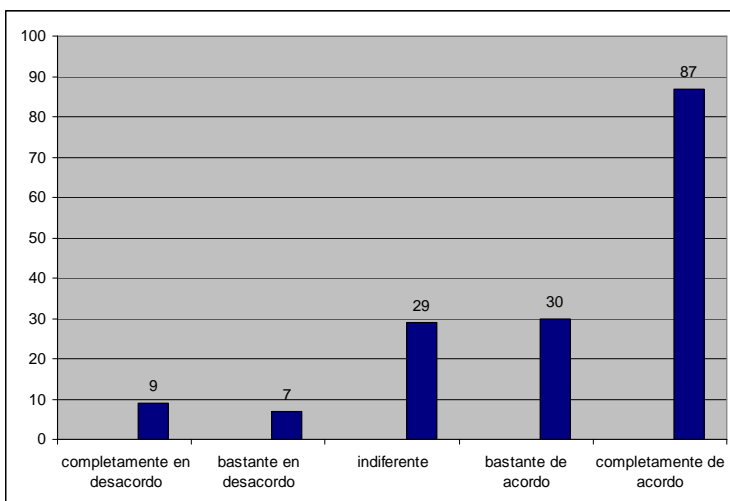
A ADQUISICIÓN DE DÚAS (OU MÁIS) LINGUAS ENRIQUECE.(167)



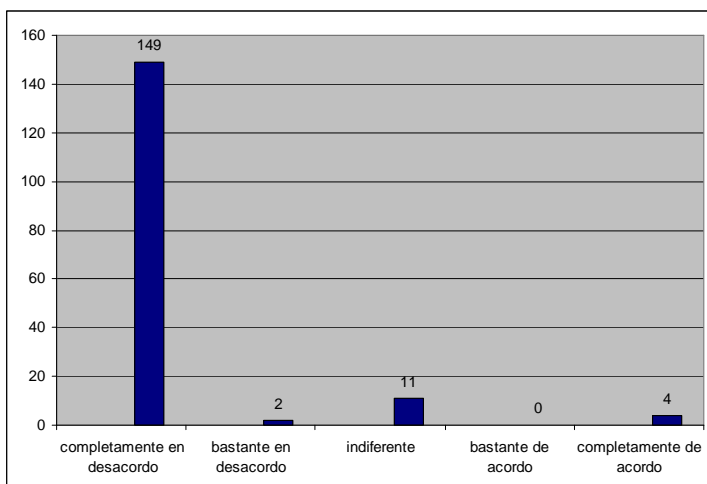
GUSTARÍANOS QUE O/A NOSO/A FILLO/A RECIBISE MÁIS CLASES EN GALEGO.(166)



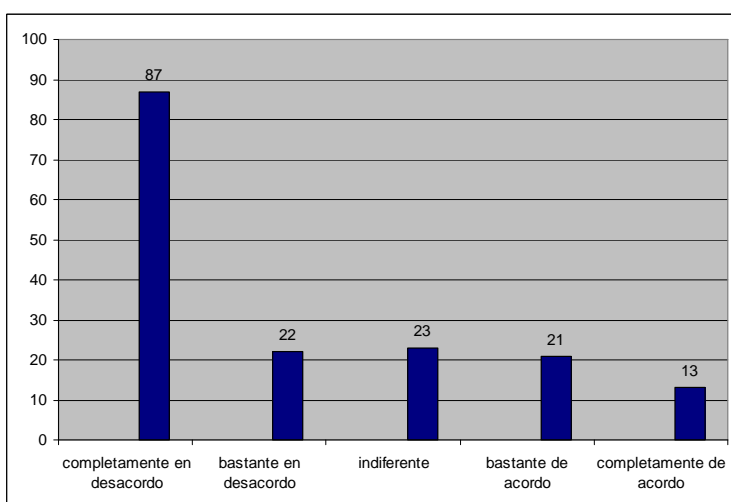
EN GALICIA, DEBERÍA USARSE MÁIS O GALEGO.(162)



A XENTE QUE FALA CASTELÁN É MÁIS INTELIXENTE.(166)



EN GALICIA O GALEGO É POUCO ÚTIL.(166)



3. FINALIDADE.

“Mar de mulleres asolagadas” é un proxecto de innovación en normalización que quere contribuír á finalidade que sinalamos no noso PLC visibilizar con intensidade e rotundidade o apoio, aposta e compromiso do uso e valoración da lingua galega como lingua de referencia e vehicular. Finalidade apuntada baixo a avaliación e reflexión de que o coñecemento, uso e valoración do galego é unha fonte de riqueza lingüística e de identidade que abre as portas a un universo infinito de coñecementos cognitivos, sociais e emocionais.

Para acadala propomos unha serie de obxectivos a curto e longo prazo, algúns xa iniciados o curso pasado pero que necesitan ser fortalecidos e afianzados. Estes obxectivos focalizan a súa atención nos distintos axentes educativos,



colaborando na responsabilidade e na concienciación de que cada quen ten un papel importante neste terreo cara ao alumnado e cara á sociedade.

Apostamos polos procesos creativos (perceptivos, históricos e productivos) como recurso para visibilizar as nosas inxerencias lingüísticas.

Estos obxectivos son polo tanto pequenas parcelas cara á consecución da nosa finalidade.

4. OBXECTIVOS.

A longo prazo sinalaremos a continuidade o blogue como punto de encontro da comunidade educativa e a consolidación do equipo de innovación en normalización cara a vindeiros cursos, embarcándose en novos proxectos. Asimesmo, celebrar tódolos cursos as Xornadas de Heroínas de Sálvora iniciadas o curso pasado.

A curto prazo son aqueles nos que xa podemos dicir que está moi avanzada a súa consecución, pero que aínda é preciso limar algunhas aristas:

Cara o profesorado.

Camiñan fundamentalmente en dúas liñas: Potenciar o uso do galego naqueles casos onde aínda non existe a presenza desexada; e por outra banda, sensibilizar da importancia e responsabilidade que temos dende o noso rol docente en todas as dimensións o que implica o uso e valoración da nosa lingua: prexuízos...

- Reflexionar sobre o rol docente na responsabilidade e compromiso de potenciar a lingua galega.
- Potenciar uso do galego como lingua de comunicación oral e escrita entre o profesorado, co alumnado, cos pais e nais, coa administración e servizos, así como na ambientación do centro e aulas.

- Afianzar a utilización do galego atendendo ás directrices legais sendo lingua vehicular e de aprendizaxe do centro aspirando a xeneralizar o seu uso no maior número de materias posibles.
- Buscar fórmulas de actuación para que os prexuízos lingüísticos detectados non incrementen.
- Buscar e crear espazos para a reflexión co alumnado sobre distintas situacións cotiás relacionadas coa lingua: uso nos medios, presenza en Internet, uso nas saídas...
- Exprimir o potencial das tics como ferramenta e soporte da nosa lingua.

Cara o alumnado:

Trataremos potenciar o seu valor como identidade e uso nos distintos ámbitos da súa vida cotiá (música, deporte...) espazos cos que se sintan identificados/as, xogando un papel fundamental as Tics.

- Contribuír a desenvolver a conciencia lingüística borrando prexuízos lingüísticos detectados cara á lingua galega.
- Potenciar actitudes positivas e de valor cara ao uso da lingua galega .
- Buscar fórmulas de actuación para subliñar o valor da nosa lingua como identidade e a posibilidade real de ser usado en calquera contexto.
- Visibilizar usos do galego en contextos e soportes de vangarda: Internet, roupas...
 - Potenciar o traballo atendendo a intelixencia emocional.

Cara ao persoal de administración e servizos:

- Utilizar o galego como lingua de comunicación oral e escrita con e entre o persoal non docente e o resto da comunidade educativa.

Cara á comunidade educativa:

- Invitar o maior número de axentes educativos externos a colaborar no proxecto de innovación do proxecto.
- Potenciar o uso do galego como lingua de comunicación oral e escrita entre os membros da ANPA e o resto da comunidade educativa (comedor, actividades extraescolares...).
- Establecer liñas de colaboración con distintas asociación de distinta natureza da comarca.
- Informar e difundir o labor que se está realizando neste ámbito.

Obxectivos específicos a partir da temática do proxecto:

- Investigar no entorno próximo como “paisaxe de identidade” cos seus elementos (flora, fauna...)
- Analizar e reflexionar sobre o papel da muller na sociedade galega, a partir do seu entorno inmediato nos distintos planos: social, político...
- Crear espazos de diálogo sobre as distintas problemáticas relacionadas coa igualdade de oportunidade entre ambos sexos.
- Coñecer referentes, masculinos e femininos, artísticos e literarios que traballen esta mesma temática, a nivel local, nacional e internacional.
- Investigar e difundir sobre as lendas e relatos fantásticos e con seres mitolóxicos das Lagoas do Concello abrindo as portas a coñecer outras similares noutras zonas de Galicia (ciudades asolagadas).
- Facernos ecos das distintas campañas onde se traballen temas relacionados coas problemáticas da muller.
- Introducir a perspectiva de xénero nos distintos procesos de ensino aprendizaxe.
- Crear liñas de colaboración entre institucións de diversa natureza.
- Sensibilizar a toda a comunidade na carga sexista do uso da linguaxe tal e como se indica no Decreto 124/2007, do 28 de xuño, polo que se regula o uso e a promoción do galego no sistema educativo.

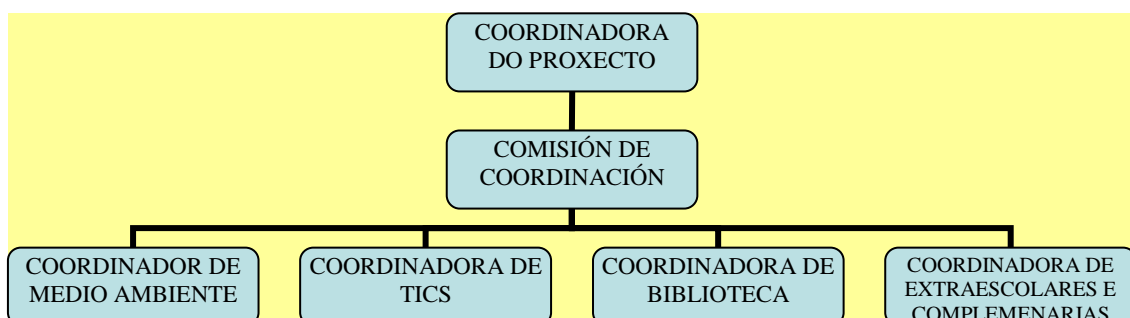


5. COMPOSICIÓN DO EQUIPO DE INNOVACIÓN EN NORMALIZACIÓN LINGÜÍSTICA.

Nome e apelido	Destinos	CURSO	
Uxía Acuña	Def	Infantil 6º B	COORDINADORA
Diana Resúa	Def	Infantil 4º	
Vanesa Busto	Def	Infantil 5º	
Teresa Hernández	Def	Infantil 6ºA	COMISIÓN DE COORDINACIÓN Coordinación de Biblioteca
Ana González	Prov	Apoio de Infantil	
Manuel Andrade	Def	Primaria 1º	
Gloria Trigo	Def	Primaria 2º	
Mª Manuela Abella	Def	Primaria 3ºA	
Rubén Ruzo	Def	Primaria 3ºB	
Concepción Fariña	Def	Primaria 5ºA	
Manuela Rodríguez	Def	Primaria 5ºB	COMISIÓN DE COORDINACIÓN Coordinación de Tics
María Angela Rodríguez	Def	Primaria 6ºA	Equipo directivo
Rosa González	Def	Primaria 6ºB	Equipo directivo
Gonzalo De Lucas	Def		Equipo Directivo
Telmo Sayáns	Def	Musical	

Belarmino Rodríguez	Def	E. F	COMISIÓN DE COORDINACIÓN. Coordinación de Medio Ambiente
Clara Jeremías	Def	Inglés	COMISIÓN DE COORDINACIÓN Coordinación de Complementarias e Extraescolares
Alicia Dios	Def	E.F.	
Crisanta Bustabad	Def	AL	
Alicia García	Def	PT	
Sigrid Fernández	Def	Orientación.	
Elena Conde	Def	Inglés.	
M ^a Carmen Colomer	Def	Relixión	
Andrés Monteagudo		Conserxe	
Ana Saborido		Coidadora.	

O curso pasado o peso da coordinación recaeu sobre o ENDL, este curso consideramos que é moito máis operativo e transversal a nivel de organización crear unha comisión de coordinación integrado polos/as coordinadores/as de cada Equipo de Dinamización, deste xeito cada quen informa periódicamente do desenvolvemento do proxecto os distintos/as componentes, creando así un funil de información que impregne as distintas propostas deseñadas nos Equipos de Dinamización e nos Ciclos. Deste xeito este proxecto non só se asocia co ENDL senón que é un proxecto de todo o centro, onde o uso e valoración do galego é responsabilidade de todos e todas.



Implicación no proxecto:

Equipo directivo: Total disponibilidad para reestructuras espazos-tempos.

Tempo de coordinación: 1 hora dentro do horario de Uxía Acuña.

Claustro: De 24 mestres/as están implicados/as 23.

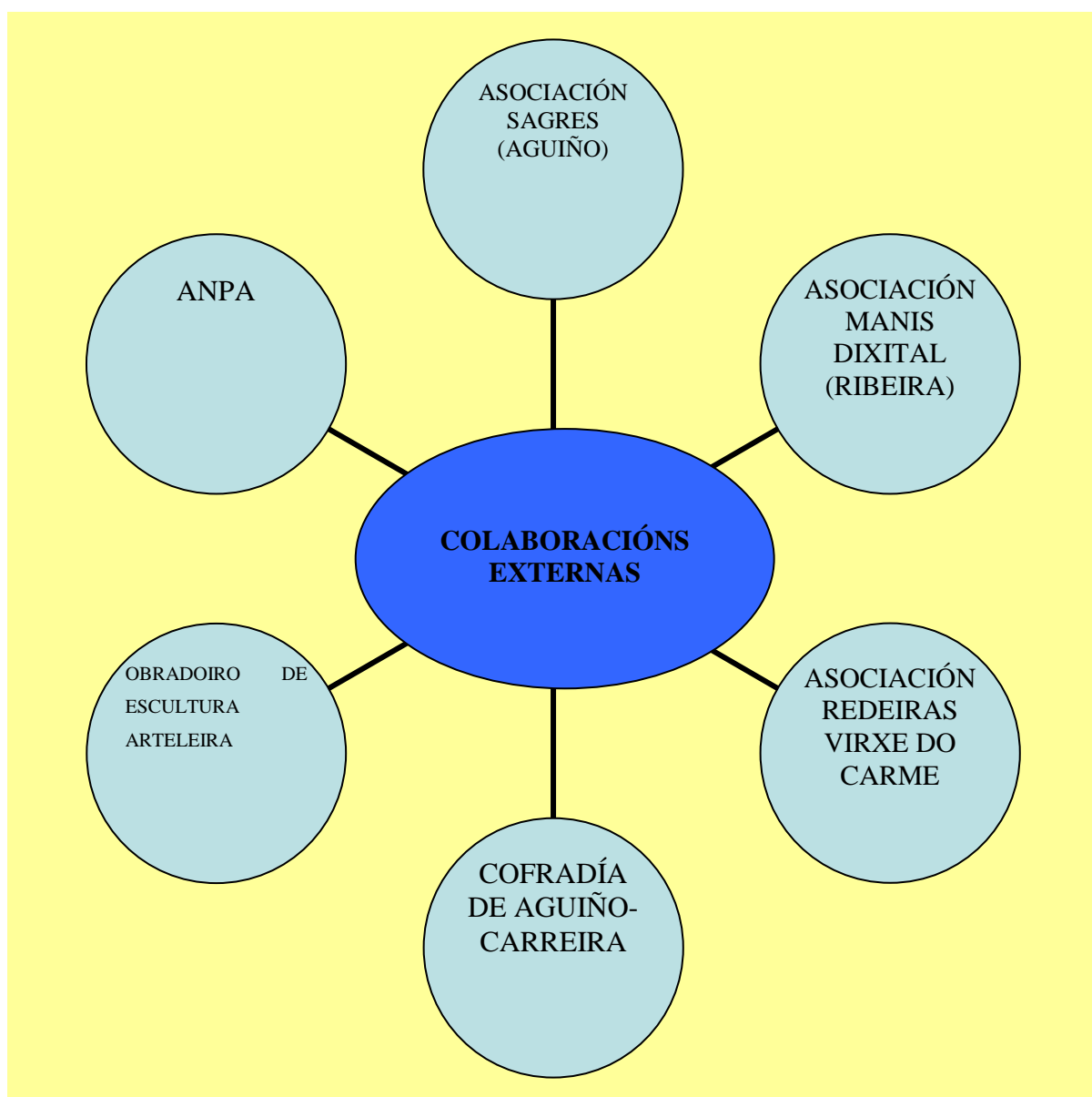
Alumnado: 100% Familias: 100%

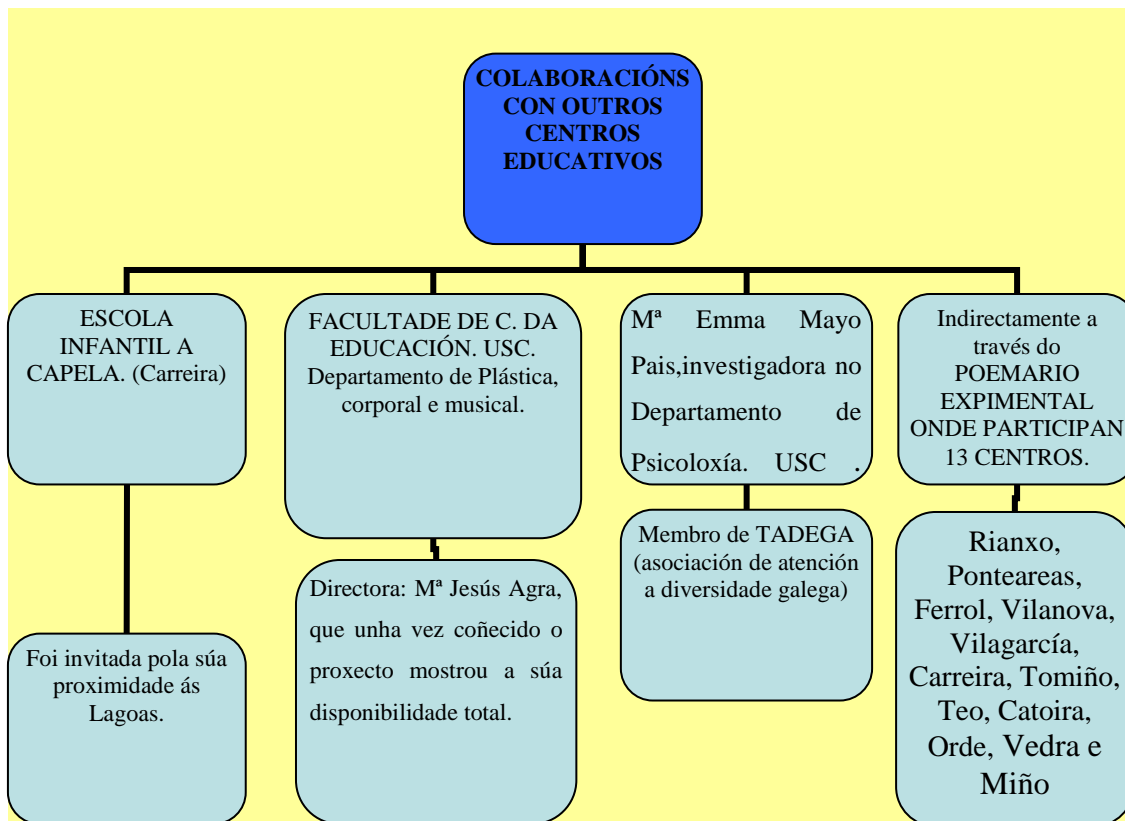
Colaboración de profesorado que estivo o curso pasado no proxecto:

Iria Castro (Tomiño), Alejandro Hermo (Xuño) e Sara Reiríz (Rianxo)

Colaboración da ANPA.

O mestre de extraescolares de informática.





No mes de setembro fixéronse numerosas reunión para deseñar o proxecto coa comisión de coordinación. Fixemos un cronograma de reunións mensuais para ir abordando distintos temas que vaian xurdindo, e despois serán expostos nos distintos Equipos de Dinamización nas súas reunións.

Para darlle contido a este proxecto cada compoñente do equipo, foi expoñendo as súas preferencias, gustos...cuestións sobre os que lle gustaría traballar. A continuación o persoal que coincidía en temas forense agrupando por afinidade. Por exemplo, se tres mestres manifestaron a súa preferencia por traballar os oficios tradicionalmente feminizados xuntaronse para rendibilizar esforzos e recursos. Deste xeito actualmente podemos dicir que o proxecto é como un puzzle onde cada mestre/a vai ir aportando a súa peza acorde a aquelas cuestións que lle fagan vibrar. Na sala de profesorado temos un taboeiro onde cada quen vai escribindo as súas ideas, no que lle gustaría traballar...en canto se poña en marcha o proxecto a coordinadora mandará información polo correo electrónico. O feito de mandalo por email fai que compañeiros/as que teñen dificultade co ordenador se animen a utilizalo.

6. PROPOSTA METODOLÓXICA E ACTIVIDADES.

As liñas de actuación deste proxectos son as sinaladas na convocatoria, serán ampliadas nas actividades.

O galego oral, coa creación de novos ámbitos de uso que favorezan a utilización da lingua dentro e fóra das aulas

Deseño de entrevistas, faladoiros con distintas persoas que traballan no mar, gravacións, debates sobre o papel da muller...

O achegamento á lingua e ao coñecemento da realidade sociocultural galega por parte do alumnado estranxeiro e das súas familias.

O alumnado estranxeiro que temos actualmente é portugués e brasileiro polo que incluímos referentes culturais dos seus países de orixe: cancións, obras de arte, visitas co google earth a cidades asolagadas de Brasil e Portugal. Estas actividades foron iniciados o curso pasado. Por outra banda, eles irán coñecendo a realidade galega a través de tódalas dinámicas que propoñemos: gastronómicas, económicas...

A colaboración con entidades asociativas, recreativas e deportivas, así como coas empresas locais, para favorecer o emprego da lingua galega e mellorar a súa valoración social.

(Ver esquema)

A relación da lingua galega coas tecnoloxías da información e da comunicación.

(Ver recursos)

Este proxecto de innovación está integrado totalmente no Proxecto Educativo, sendo unha aposta máis madura despois do carácter experimental da do curso pasado. Como xa apuntamos a Educación en valores é unha constante, concretamente no que se refire á perspectiva de xénero, sen descoidar outros como pode ser a Educación Ambiental e todos aqueles que potencien os valores democráticos.

A liña metodolóxica está baixo un prisma de globalización onde se busca desenvolver as competencias básicas do currículo.

Gustaríanos salientar a atención á diversidade, a través do deseño de actividades con linguaxes alternativas e aumentativas.

Cada trimestre adicarase a “unha María”. Prepararán material (para o blogue, exposicións...) sobre estas mulleres os distintos ciclos que compartirán co resto do alumnado. Faranse autocolantes con algún debuxo referente a biografía de cada muller.

Tomaremos como referencia a obra de “Tres mulleres galegas de armas tomar” de Guillermina Domínguez e Felicia Estévez.

1º Trimestre

María Soliña (3º ciclo)

2º Trimestre

María Balteira (2º ciclo)

3º Trimestre

María Castaña (1º ciclo)

A continuación mostraremos unha panorámica das distintas actividades que desenvolveremos ao longo de todo o curso. Na súa descrición incluiremos os axentes que a executarán.

Investigacións con material aportado polas familias



O formato das enquisas que se deseñan para recoller información invita ás familias tanto a coñecer o proxecto que se desenvolve no centro, como a visibilizar a importancia que se lle dende o centro a contar con información que nos poidan facilitar, opinións, vivencias....

1º Oficios das mulleres da familia relacionados co mar.

2º Lendas das Lagoas de Carregal e Vixán.

3º A corresponsabilidade.

Como novidade este ano o alumnado de sexto traballará co programa Open Cal para introducir a información e facer as gráficas, é un dos nosos obxectivos que o alumnado se familiarice con distintos programas, aplicacións...

Investigacións dende as titorías.

Xogará un papel fundamental a dotación de recursos dende o E. de biblioteca e polo E. de Tics. Cuestións reflexada nas súas programacións.

1º Trimestre. Estudio do escenario.

Sobre as características do complexo dunar, flora e fauna. Cada titoría investigará sobre unha especie dende distintos puntos de vista (científico, literario...) creándose así un panel de expertos/as que logo intercambiarán os seus coñecementos . Farase unha visita guiada con monitores/as especialistas neste ámbito do centro de Interpretación polo complexo dunar, observando directamente as especies sobre as que se vai traballar.

2º Trimestre. Mergullándonos no escenario.

- Lendas sobre as Lagoas de Carregal e Vixán. Existen varias versións da cidade de Malverde, o Rei Reirís, o Boi Bruón...
- Sobre seres mitolóxicos de medios acuosos, poñendo o acento nos femininos. Por exemplo: As Lumias que viven nos regueiros, as Xacias, as Lavandeiras...

3º Trimestre. Viaxando por outras cidades asolagadas de Galicia.

Sobre cidades asolagadas galegas. Por exemplo as Lagoa de Louro en Muros. Ao longo de todo o curso investigarase sobre oficios tradicionalmente feminizados relacionados co mar, dun xeito transversal relacionados cos distintos centros de interese que se recollen nas programacións anuais de aula.

Novas prácticas educativas en aula

-Mitoloxía para explicar fenómenos atmosféricos, por exemplo: Nubeiros/as.
-Antes de comezar cada unidade didáctica ou proxecto dentro das programacións de aula presentaremos un aparello de pesca, que dun xeito metafórico plantexará por exemplo: que pescaremos con esta nasa? Deste xeito coñeceran numerosos aparellos e as súas características coas que faremos unha exposición.

O blogue.

A través do blogue faremos un chamamento a outros colexios para que nos conten se onde se sitúa o seu centro existe algunha historia de “ciudades asolagadas”.

Farase un mapa de Galicia, de Portugal e Brasil de dimensións moi amplas onde iremos situando xeograficamente as distintas cidades que vaiamos coñecendo ó longo de todo o curso, cunha ilustración sobre as personaxes que nela habitaban, analizando especialmente o papel das personaxes femininas. O punto de partida será a lenda da cidade asolagada da lagoa de Vixán pola súa próxima ó noso centro.



Recursos multimedia

Periódicamente a través do blogue iranse recomendando distintos recursos relacionados co tema do proxecto na rede: arte-muller-mar



Dende as titorías ponteciarase que sexan visitados tendo que realizar distintas actividades con eles.

O E. de Tics diseñará unha serie de roteiros virtuais onde visitaremos distintos puntos xeográficos (Ver recursos)

- Zonas de marisqueo.
- Concellos onde saibamos que existen outras cidades asolagadas.
- Outras zonas de dunas.

Fondos Bibliográficos

O E. de Biblioteca comprometeuse a facer un rastrexo de obras e webbibliografía que poidamos utilizar para o proxecto. O obxectivo é unha dotación de recursos para a formación do profesorado, para o alumnado e para as familias.

Obras sobre:

- características das Lagoas.
- coeducación. Hai dous cursos pedímoslle distintas publicacións ao Servizo de Igualdade da Xunta este ano voltaremos a solicitalas.
- o mundo mariñeiro e a presenza da muller.

-temática fantástica sobre lendas...relacionadas cos medios acuosos.

Festas e conmemoracións cíclicas.

Samaín.

Como da presentación das Marías ao longo dos tres trimestres se encargan os ciclos de Educación Primaria, o ciclo de Educación Infantil fará unha investigación sobre “meigas” a través dos contos e da mitoloxía (por exemplo as Meigas do Dentes Verdes)

Entroido.

O curso pasado no entroido disfrazámonos de distintas especies mariñas reais, relacionadas co proxecto. Este curso decidimos que o centro será “unha fábrica” de lendas, onde inventaremos personaxes que se vinculen o mar ou medios acuosos. Antes do Entroido organizaremos dende o Equipo de Biblioteca obradoiros que lle chamaremos “DISQUE” de “escrita creativa” elexindo as distintas personaxes que poidan inventarse. Serán lendas que se poderán escribir individual ou ser construídas colectivamente. Por exemplo:

“Disque que nunha praia de Couso vive unha muller chamada Estrelina que se adica a curar e coidar as estrelas que caen do ceo. As estrelas caen na area, pálidas, ela as recolle nunha cesta de palla, pínhaas con algas de cores e lanzaas ao mar cun feitizo. Dormen moitos anos no fondo do mar e cando espertan o vento mareiro devólveas ao ceo”



Estas lendas serán ilustradas e recollidas nun cd que levarán a final de curso.

Día contra a violencia de xénero. “Galego ata o infinito”

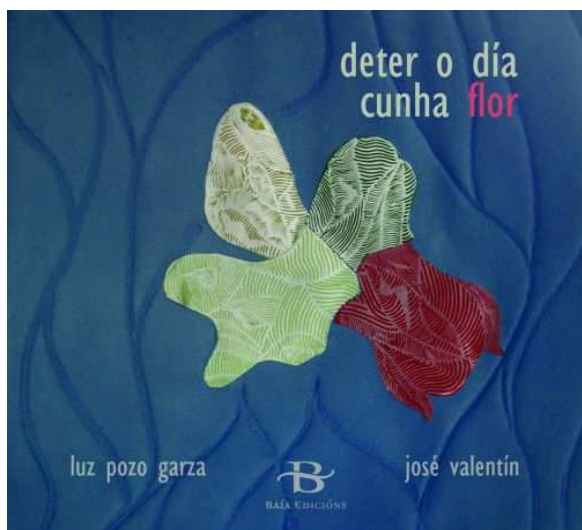
No primeiro trimestre, en Novembro coincidindo coa conmemoración do día contra a Violencia de Xénero, faremos unhas “espirais infinitas” con palabras na nosa lingua que

nos suxira este tema. Serán obras inspiradas na obra da artista portuguesa Alexandra Mesquita ca súa obra “escrita inventada”.

Día da muller traballadora. “Mesas-collage de oficios” No segundo trimestre, en Marzo, coincidindo coa conmemoración do día da Muller Traballadora cada clase fará unha mesa-collage preguntándose como sería a mesa dunha poetisa, dunha mariscadora, dunha astronauta...Visibilizaremos así os distintos traballos os que pode acceder unha muller e que as veces atopan atrancos.

Herbas de namorar. Celebraremos o Día da Candeloria, como o día dos

namorados/as en Galicia. Dende a biblioteca farase un obradoiro onde terán que buscar información sobre as lendas da herba de namorar e logo facer un gravado dunha flor. Coincidindo con estas datas faremos unha visita ó Museo do Gravado de Artes para coñecer referentes artísticos feitos con esta técnica. Como telón de fondo faremos un recital de poesía na biblioteca da obra “Deter o día cunha flor” Luz Pozo Garza ilustrado con gravados de José Valentín.



Obradoiros e faladoiros.

Xardín de meigas. O E.de Medio Ambiente este curso incluírá na programación de cultivos da súa horta un xardín chamado de meigas xa que é un dos roles das mulleres no maxín colectivo, ademais de ser tamén seres mitolóxicos relacionados co medio acuoso, como poden ser as lavandeiras. A isto súmase a investigación sobre María Soliña e o feito de que son moitas as mulleres que fixeron distintas fórmulas de botica sen ser recoñecidas como científicas. Incluírá plantas medicinais (xuntos con remedios caseiros) e con propiedades culinarias. Este é un proxecto a longo prazo que se decidiu continuar en vindeiros cursos. En primeiro lugar, polo seu interese e tamén pola necesidade do tempo para que medren as plantas e para poder facer os distintos procesos de conservación: secado, envasado...

Debemos dicir que no escenario que imos investigar atopamos especies que poden dar moito xogo atendendo ao seu nome e características, xa que poden asociarse con animais, con oficios de muller...: Meiga do mar, rabo de lebre, cebola das gaivotas, leiteira, leite de galiña, eiruga mariña, herba de gato...

Salientaremos curiosidades como a especie Prixel do mar (planta que comían os mariñeiros previr o escarabuto)

De “bisutería mitolóxica” Dende a área de Plástica faranse obradoiros de bisutería: colgantes, aneis...unha vez estudias distintas personaxes mitológicas. As formas farán referencia as súas características, lendas e serán de materiais que se vaian traendo ó centro sobre o proxecto: cunchas, redes...

Por exemplo, “ Colares de Mouras”, “aneis de Xacias”...

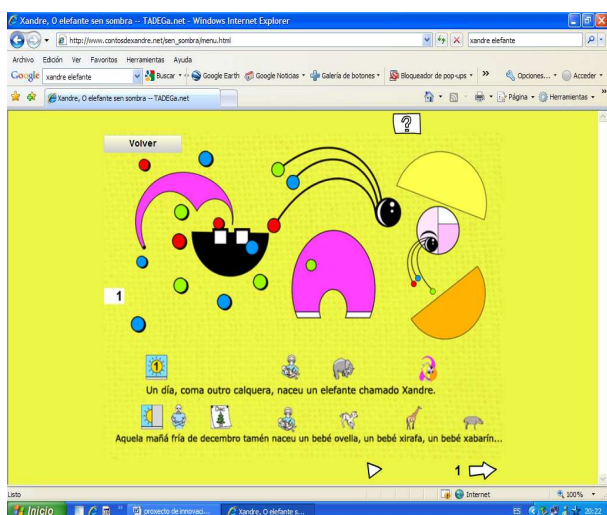
De nudos e De atadoras (redeiras). No porto de Aguiño faremos da man da Confradía de Aguiño- Carreira dous obradoiros onde mariñeiros xubilados nos ensinarán a facer nós sinxelos e nos contarán as súas historias de vida-mar establecendo un marco comparativo de cómo evolucionaron as condicións da vida do mar, os aparellos...Tamén no porto da man das atadoras nos falarán en que consiste o seu traballo invitando ó alumnado a participar nesta labor.

Sensibilización cara á diversidade funcional. O curso pasado contamos coa intervención da investigadora M^a Emma Mayo Pais que nos falou de cómo

sentía o mar dende a particularidade de ser unha persoa cega. Deseñou un obradoiro no que fixo que o alumnado empatizara coas persoas con diversidade funcional poñendo de manifesto a importancia de sentir o mundo que nos rodea a través de todo os sentidos.

O curso pasado preparou poemas sobre o

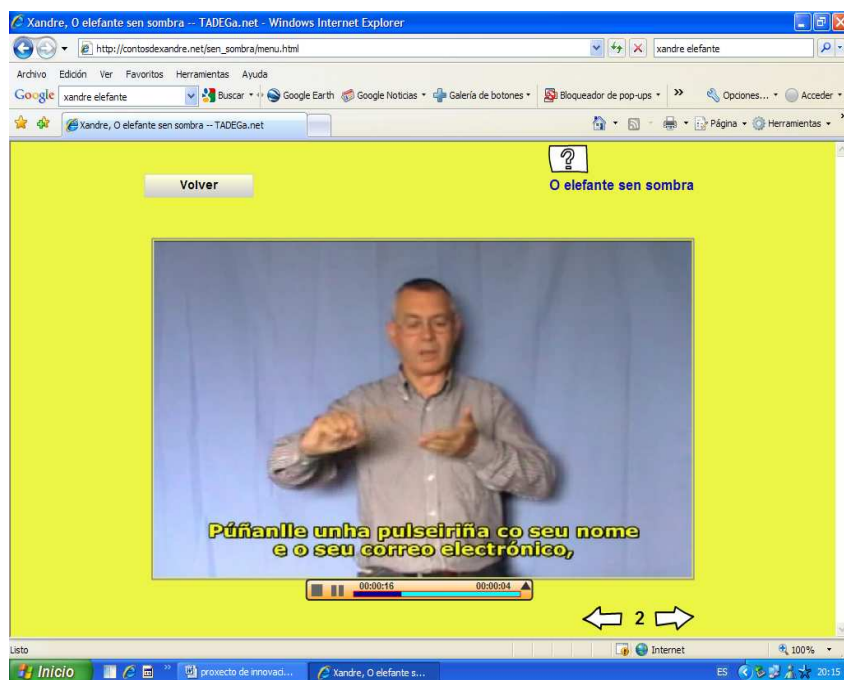
mar en braille, debuxos de sereas en relevo...Só puidemos dar cobertura aos dous segundos de primaria, o obradoiro tivo unha valoración moi positiva e as demais titorías demandaron un obradoiro similar para o seu grupo, polo que este ano solicitamos de novo a súa



colaboración no noso, aceptando de novo con novas propostas nesta liña. Salientar o uso da nosa lingua en linguaxes alternativas e aumentativas: braille, linguaxe de signos...

Este curso da man do Departamento de Orientación e do E. de Tics presentaremos o conto de Xandre, o elefante sen sombra.

Este conto foi elaborado pola Asociación Galega de Atención á diversidade TADEGA .

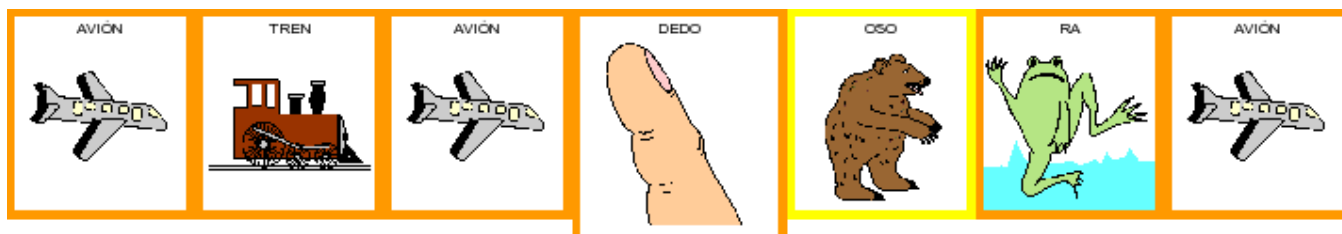


Trátase dun conto interactivo para nenos e nenas se presenta en diferentes sistemas comunicativos e soportes: texto , pictogramas WIDGIT (marca comercial moi estendida de signos e pictogramas) como sistema de comunicación aumentativa á lingua

escrita, o sistema Braille, e a lingua de signos española así como as respectivas lecturas en audio. É un xeito de sensibilizarse sobre o tema da diversidade funcional e de comprobar como o galego pode estar presente en diversos sistemas de comunicación. Relacionado co proxecto é salientable o matriarcado onde é a que busca solucións e como a “heroína” é tamén unha muller. O papel das Tics é moi intenso, por exemplo Xandre ofrecenos un blogue onde lle poderemos escribir despois de ler o conto.

Este curso igual que o anterior seguiremos traballando dende a plataforma *Aumentativa* que nos ofrece material en galego (pictogramas, paquetes de actividades, ...)

Mensaxe cas iniciais: (ATADORA)



Con artistas de ArteLeira. Este curso súmase ó noso proxecto dous artistas locais de Aguiño: José Gude e Jontxu Argibay.



Teñen un obradoiro de escultura. Na súa obra o mar é unha constante, así como a presenza da muller, contando na súa obra con numerosas figuras adicaadas a elas. Dende o colexio promocionaremos a súa obra a través do noso blogue, utilizaremos imaxes da súa produción artística para ilustrar textos, facer comics...Eles farán un obradoiro onde lle explicarán o alumnado como son os seus procesos artísticos: en que se inspiran, os materiais que

utilizan...culminará coa realización de esculturas no centro sobre “a muller do mar”.

Coas obras de arte elaboradas faranse distintas exposicións. Algunhas na propio centro (invitando ás familias e a alumnado de outros centros); no verán



no local da Confradía organizado pola Asociación Sagres e na Universidade de Santiago de Compostela (Facultade de C. da Educación), así como de xeito virtual a través do blogue.

Arte en caixas de peixes. Na área de Plástica o alumnado fará unha investigación sobre a presenza da muller en distintas manifestacións artísticas galegas, recollendo distintos elementos das obras que vaian chamando a súa atención. Intentaremos atopar caixas antigas de peixe para que sirvan de soporte para os procesos creativos dos nenos/as. A isto súmase o estudo de obras realizadas por mulleres artistas,

posto que soen permanecer nas sombras de anónimo.

“Mapas mundis, mapas galeguis”

En cada ciclo adicarase un mapamundi que se compartirá entre clases onde se irán poñendo barcos con nome dos nenos e nenas e a localización de lugares de navegación dos seus pais. É unha obra sumativa ó longo de todo o curso. É un xeito de visibilizar como o galego viaxa polo mundo enteiro e como e o home o que nesta parroquia sae da casa durante longas estadias, sendo a muller quen asume tódolos roles, polo que poderíamos falar das “mulleres de mariñeiros” como outra cara das mulleres autótonas de zonas costeiras. Deste xeito tamén se implicará á familia posto que no caso do alumnado de Educación Infantil serán os que manden unha nota as titorías notificando o lugar onde se atopan embarcados os pais.

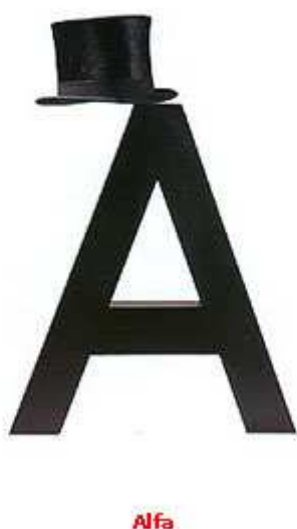
Para estas obras mercararanse mapasmundi en galego, xa que a maioría dos que están no centro están en castelán.

“RedARTE” Despois de facer o obradoiro coas atadoras e de aprender “a coser” como elas o fan “coseremos” distintos materiais (lá, rafia, corda...) en distintos soportes xogando coas formas, texturas...cun universo plástico para reinventar significados sobre a temática traballada. Anacos de rede tamén terán o seu protagonismo nestas obras, xunto cos nudos que aprenderemos a facer cos mariñeiros xubilados. Organizaranse obradoiros para que participen as familias nestes procesos artísticos. Estas obras serán expostas no centro e na Facultade Ciencias da Educación.

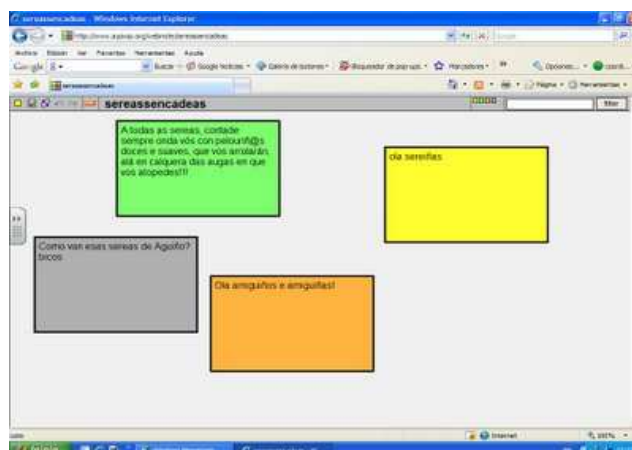
Cidade asolagada Seguindo a liña iniciada o curso pasado coa elaboración dos peixes creativos coas familias, este curso a proposta será de que cada neno/a faga coa súa familia unha casa creativa reutilizando obxectos para convertilos nunha casa. Poden ser aparellos de pesca como unha nasa, pode ser un caldeiro-casa, unha silla-casa...as irán traendo ó centro e entre todas formarán unha cidade asolagada.

Arte nas paredes e nos muros do patio. O curso pasado iniciamos a andaina de pintar sobre as paredes debuxos dos nenos e nenas sobre o tema que se traballou, este curso seguiremos noutras paredes. Pintar o muro do patio era un dos obxectivos do curso pasado que non poido ter a súa consecución por adversidades meteorolóxicas. Este ano preténdese retomar a proposta contando coa colaboración das familias.

Poemas experimentais. Como xa dixemos no centro está en marcha a proposta entre centros dun poemario experimental como iniciativa dende o ENDL en colaboración co Equipo de Biblioteca, iniciada o curso pasado. Faranse poemas en torno o tema deste proxecto, por exemplo partido do

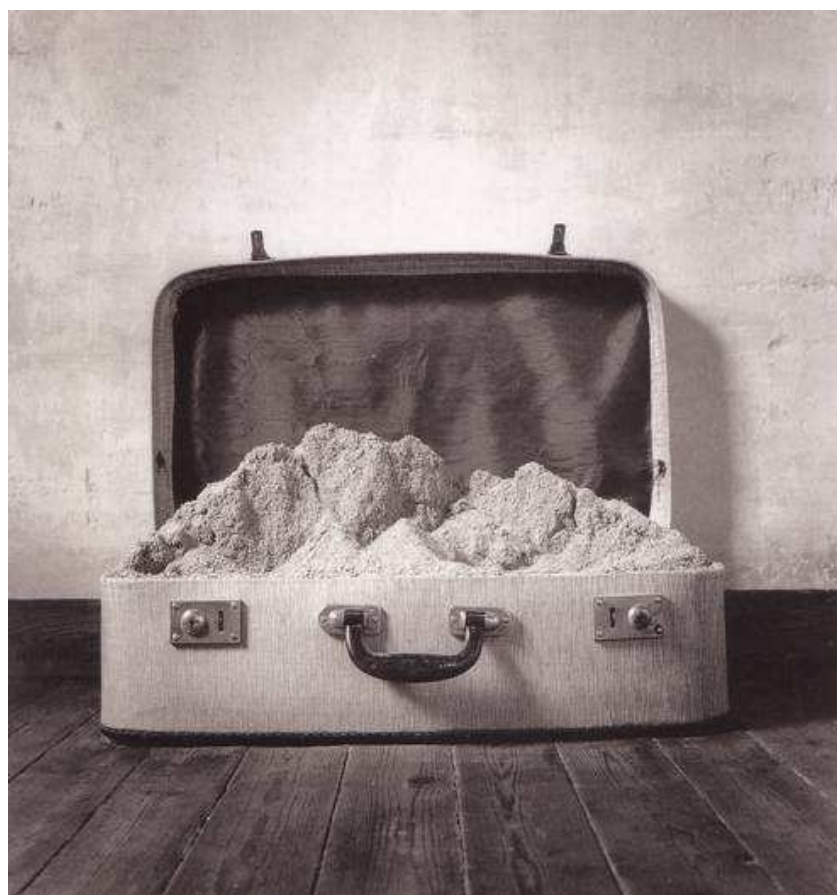


oficio das conserverías podemos facer un xogo poético a partir da cuestión:



Que recordo che gustaría conservar? Escribindo o recordo en distintos soportes e metednos en latas e botes para conservar. Outro xogo poético pode ser : “Non esquezas que...” e escribir mensaxes rápidas en possits creando unha composición por exemplo sobre a violencia de xénero : “que podes denunciar” “que ningún é máis que ningún” podemos pegalos sobre a porta dunha neveira. Nestes obradoiros comporemos obras colectivas a través de aplicación multimedia como, que é como un muro onde a xente vai deixando mensaxes polo que invitaremos a xente a través do blogue a participar con nós.

Tomaremos de referencia a obra de Joan Brossa e Chema Madoz.



Saídas

As distintas saídas terán unha preparación previa, consultando mapas en soporte papel e nas distintas aplicacións que nos ofrece Internet. Á volta deberán cubrir un rexistro onde o ano curso pasado en colaboración co Equipo

de Extrescolares e Complementarias incluíuse uns ítems onde tiñan que deixar constancia da lingua empregada polos monitores/as, a lingua da información escrita, audiovisual, os carteis...creando así un espazo de reflexión sobre o uso e por extensión a valoración desta.

1º Trimestre.

Visitas guiadas polo complexo Dunar.

Facendo distintos roteiros Camiño da praia, da Gandarela, da Auga, do Vento e do Río do Mar, con monitores/as do centro de Interpretación.

Para preparar esta saída contamos con distintas guías, traballaremos os mapas das rutas. Guías editadas en galego pola Xunta que conseguimos dende a comisión de coordinación para este proxecto:

Camiños naturais; Guía da flora do parque natural do complexo dunar de Corrubedo e lagoas de Carregal e Vixán; Guía das aves; Pequenos paseos con pequenos.

Museos relacionados co mar

Museo do Mar de Galicia (Vigo): 3º ciclo.

Museo Massó (Bueu): 2º ciclo

Museo do Pobo Galego (Santiago): 1º ciclo.

Museo do Mar de Rianxo (Rianxo): E. Infantil.

Mar de Lira. (Carnota)

Portosín :E. Infantil.

Museo de Historia Natural "Luis Iglesias". (Santiago)

Exposicións.

Maruja Mallo (Vigo)

2º Trimestre.

Conserverías da comarca.

Obradoiro de atadoras e de nudos no peirao de Aguiño.

Museo do gravado (Artes)

3º Trimestre.

Zonas de marisqueo.

Ribeira (Educación Infantil).

Noia (2º-3º ciclo)

Rianxo (1º ciclo)

Paseos poéticos. Faranse nos muiños de Amoendo da parroquia de Carreira moi preto das Lagoas. Faremos recitais poéticos e cada neno/a levará un bloc para facer debuxos aproveitando a riqueza paisaxística natural (río...)e arquitéctónica dos muiños que se porán en funcionamento.

Con nome de muller. Saída coas familias polos distintos portos de Ribeira fotografando as dornas con nomes de mulleres para logo facer unha montaxe



colectiva.

Intervención artísticas en praias da comarca.

Nunha primeira fase farase unha investigación sobre obras que se encadran dentro de movementos artísticos coma “arte da construción da paisaxe” (land art) onde se traballa con materias atopados no propio entorno: pedras, madeiras...O Medio Ambiente é lenzo, a beleza do efímero, a seducción da erosión...Gravaremos e fotografaremos estes procesos artísticos como testemuñas destas obras feitas en distintas praias da comarca.

Unha das obras que temos en mente en Educación Infantil é facer espirais semellantes as que faremos sobre soportes físicos de “Galego ata o infinito” con algas, con pedras, con pegadas dos nenos/as. Inspirándonos na obra de Robert Smithson.

Proxeccións



Buscaremos películas, documentais...onde se traten os distintos temas deste proxecto. Botaremos man de flocos, culturagalega...

Entrevistas

Mulleres con oficios relacionados co mar. Cada curso investigará sobre un oficio e preparará unha entrevista. Estas entrevistas serán gravadas.

Obradoiros de Educación Valores en Infantil e Educación para a cidadanía en Primaria.

Este curso inclúese dentro do horario de Educación Infantil unha hora semana dun obradoiro de Educación en Valores, aínda que estes temas teñen un tratamento transversal tomouse esta decisión para incidir máis neles, xa que os consideramos de vital importancia para o desenvolvemento integral alumnado. Asimismo, este curso comézase a impartir no 3º ciclo de Primaria Educación para a Cidadanía. Entre outros temas, traballaremos a coeducación: analizando os roles das personaxes dos contos tradicionais e distintos relatos (princesas sumisas, héroes masculinos...), espazos de reflexión sobre o papel dos homes e das mulleres dende a súa percepción do mundo que lle rodea (esteriotipos...) apostando por unos piares da educación non sexista.

Deseño de materiais.

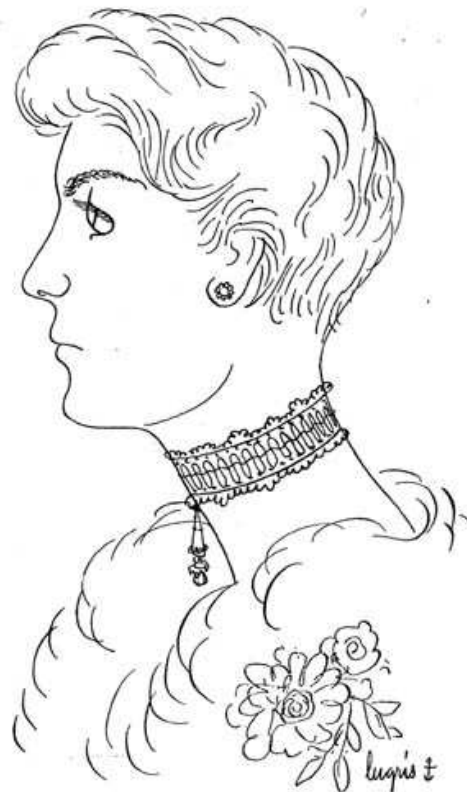
Almanaque “Mar de mulleres asolagadas”. O almanaque que se fai anualmente polo Nadal ilustrará estrofas de poemas onde se fale do binomio muller-mar.

Cd de música: Fillas de Breogán. O mestre de E. Musical co seu alumnado fará un cd recopilatorio de cancións cantadas por mulleres galegas e portuguesas relacionadas co mar, este cd será un agasallo para as familias. O alumnado deseñará a caratula con algún programa informático.

Ilustración de poemas. O curso pasado fíxose unha recopilación de 500 poemas galegos e portugueses relacionados co mar, este curso serán ilustrados con fotos cedidas e recollidas na parroquia pola Asociación Sagres de estampas mariñeiras: atadoras, marisqueando...

Caderno de colorear. Dende o ENDL elaborárase un caderno con ilustracións de autores/as en branco e negro para logo repartir polas aulas e que o alumnado o poida encher de cor.

Paquete de actividades en Lim (libros interactivos multimedia). As mestras de AL e PT deseñarán paquetes de actividades sobre as distintas informacións que se vaian recollendo: sobre oficios de mulleres do mar, sobre fauna e flora do complexo dunar...O ser deseñadas no Departamento de Orientación fai que sexan adaptados e accesibles, atendendo á diversidade e dentro dela os casos de neae. Dende as titorías tamén se deseñarán actividades para o Encerado Dixital co Notebook e faranse selos de imaxes sobre o proxecto para o Tux Paint. Aqueles titores/as que teñan dificultades serán axudados/as polo E. de Tics.

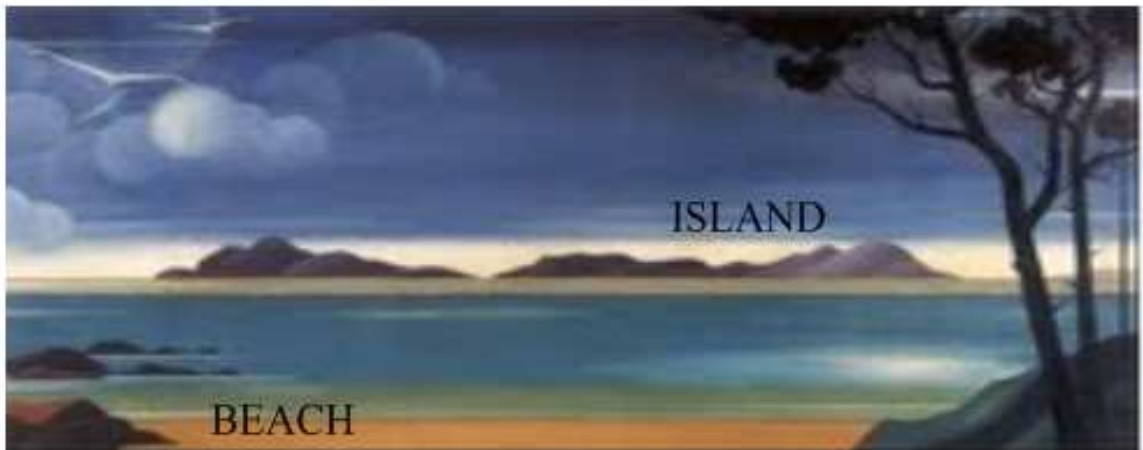


Outras intervencións específicas.

Educación Física: Adicarán unhas sesións a falar da Dieta Atlántica e análise dos compoñentes beneficiosos das conservas.

Inglés: En Infantil a mestra irá traducindo todas as palabras significativas sobre o proxecto que vaian xurdindo, facendo así un glosario galego/inglés ilustrado por exemplo, coas especies animais que viven nas lagoas.

En Primaria farán un glosario específico en inglés sobre o mar (faro...) coa particularidade que será sobre obras de arte galegas.



Celebración das II Xornadas de Heroínas de Sálvora a finais de curso. Con distintas actividades relacionadas co proxecto de innovación deste ano: obra de teatro, recitais, proxeccións de fotos e vídeos do curso...

7. RECURSOS.

Tanto os recursos humanos como materiais xa foron nomeados. En síntese recolleamos:

- Cámaras dixitais. Ordenadores con conexión a Internet e multifuncións. Encerado dixital. Distintos soportes e materiais para creacións artísticas.
- Mapas (das Lagoas, do litoral...)
- Recursos cedidos polas distintas asociacións colaboradoras.

<http://gl.openoffice.org/>

<http://maps.google.es/>

<http://gl.wikipedia.org/>

http://contosdexandre.net/sen_sombra/menu.html

<http://www.tadega.net/>

<http://sli.uvigo.es/tradutor/>

http://www.edu.xunta.es/contidos/phpwebquest/procesa_index_todas.php

<http://www.manisdixital.com>

<http://www.contosdexandre.net/>

<http://www.aumentativa.net/>

<http://www.culturagalega.org/album/>

<http://www.mardelira.net/>

<http://www.portocelta.com/es/porto-celta/>

<http://www.fundartes.com/>

<http://www.aypwip.org/webnote/sereassencadeas>

<http://www.robertsmithson.com/>

<http://www.culturamaritima.org/node/1066>

http://www.culturagalega.org/avg/extra_audiovisual_estreas.php?Cod_extrs=2997

<http://www.educacionenvalores.org/spip.php?page=galego&lang=gl>

<http://www.galiciaencantada.com>

Exemplos de obras:

- Cuba, X.R (2000) Dicionario dos seres míticos galegos. Vigo. Xerais.
- González Reboredo, X. M (1983) Lendas galegas de tradición oral. Vigo. Galaxia.

Exemplos de referentes artísticos para os procesos de creación:

- Vangarda Histórica: Maruja Mallo, Maside, Mazas.
- Figuracións: Urbano Lugrís, Seoane, M^a Antonia Dans.
- Realismos: Quesada, Elena F. Gago, Maside.
- Figuracións-abstraccións: Ana Redigo, Manuel Facal

Poesía visual:

Joan Brossa. <http://www.joanbrossa.org/>

Chema Madoz. <http://www.chemamadoz.com/>

8. PLAN DE AVALIACIÓN.



Tomando como referencia os obxectivos iremos avaliando a consecución destes, atendendo as novas necesidades que xurdan. Faranse rexistros

Avaliarase a:

- implicación real do profesorado.
- repercusión do proxecto no uso da lingua.
- a modificación de esquemas cara á temática tratada e cara á valoración da lingua.
- Todos os elementos que interveñen nos distintos procesos de ensino aprendizaxe.

9. DIFUSIÓN .

- Reunión ao principio do curso co novo profesorado para invitálos a participar. Información a substitutos/as que se vaian incorporando.
- Reunións de ciclos coas familias.
- Reunión da ANPA coas familias.
- Difusión das distintas actividades a través do blogue.
- Carteis informativos nas portas do centro.
- Carteis informativos en distintos establecementos comerciais da comarca que serán repartidos pola ANPA.
- Autocolantes e camisetas para o alumnado.
- Intercambios con outros centros.
- Nota de prensa.
- Anuncio na televisión local (que o fará o alumnado)

